

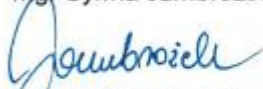
## **PROGNOZA ODDZIAŁYWANIA NA ŚRODOWISKO**

### **PROJEKTU MIEJSCOWEGO PLANU ZAGOSPODAROWANIA PRZESTRZENNEGO OBEJMUJĄCEGO PÓŁNOCNĄ CZĘŚĆ OBRĘBU LECHLIN**

**ZESPÓŁ AUTORSKI:**

**KIEROWNIK ZESPOŁU:**

mgr Sylwia Jambrożek



**CZŁONEK ZESPOŁU:**

mgr inż. Mateusz Wieczorek



Poznań, 7 listopada 2022 r.  
Aktualizacja, 24 stycznia 2023 r.

## SPIS TREŚCI:

1. INFORMACJE O ZAWARTOŚCI, GŁÓWNYCH CELACH PROJEKTOWANEGO DOKUMENTU ORAZ JEGO POWIĄZANIACH Z INNYMI DOKUMENTAMI.....	3
2. INFORMACJE O METODACH ZASTOSOWANYCH PRZY SPORZĄDZENIU PROGNOZY .....	6
3. PROPOZYCJE DOTYCZĄCE PRZEWIDYWANYCH METOD ANALIZY SKUTKÓW REALIZACJI POSTANOWIENÍ PROJEKTOWANEGO DOKUMENTU ORAZ CZĘSTOTLIWOŚCI JEJ PRZEPROWADZANIA.....	8
4. INFORMACJE O MOŻLIWYM TRANSGRANICZNYM ODDZIAŁYWANIU NA ŚRODOWISKO .....	8
5. OGÓLNA CHARAKTERYSTYKA GMINY SKOKI.....	9
5.1. Położenie geograficzne .....	9
5.2. Charakterystyka środowiska przyrodniczego .....	9
6. CHARAKTERYSTYKA TERENU OBJĘTEGO OPRACOWANIEM.....	22
6.1. Istniejący stan środowiska oraz potencjalne zmiany tego stanu w przypadku braku realizacji projektowanego dokumentu .....	22
6.2. Istniejące problemy ochrony środowiska istotne z punktu widzenia realizacji projektowanego dokumentu, w szczególności dotyczące obszarów podlegających ochronie na podstawie ustawy z dnia 16 kwietnia 2004 r. <i>o ochronie przyrody</i> .....	28
7. PRZEWIDYWANE ODDZIAŁYWANIA NA ŚRODOWISKO I JEGO ELEMENTY .....	29
7.1. Wpływ na różnorodność biologiczną, faunę i florę .....	29
7.2. Wpływ na ludzi.....	30
7.3. Wpływ na wody powierzchniowe i podziemne.....	31
7.4. Wpływ na klimat i powietrze.....	33
7.5. Wpływ na powierzchnię ziemi.....	34
7.6. Wpływ na krajobraz .....	35
7.7. Wpływ na zasoby naturalne.....	35
7.8. Wpływ na zabytki.....	35
7.9. Wpływ na dobra materialne .....	35
8. WPŁYW NA CELE OCHRONY ŚRODOWISKA USTANOWIONE NA SZCZEBLU MIĘDZYNARODOWYM, WSPÓLNOTOWYM I KRAJOWYM, ISTOTNE Z PUNKTU WIDZENIA PROJEKTOWANEGO DOKUMENTU ORAZ SPOSOBY, W JAKICH TE CELE I INNE PROBLEMY ŚRODOWISKA ZOSTAŁY UWZGLĘDNIONE PODCZAS OPRACOWANIA DOKUMENTU .....	36
9. PROPOZYCJE ROZWIĄZAŃ ZAPOBIEGAWCZYCH I KOMPENSACYJNYCH NEGATYWNYCH ODDZIAŁYWAŃ NA ŚRODOWISKO, MOGĄCYCH BYĆ REZULTATEM REALIZACJI PROJEKTOWANEGO DOKUMENTU W SZCZEGÓŁOŚCI NA CELE I PRZEDMIOT OCHRONY OBSZARU NATURA 2000 ORAZ INTEGRALNOŚĆ TEGO OBSZARU.....	38
10.ROZWIĄZANIA ALTERNATYWNE DO ROZWIĄZAŃ ZAWARTYCH W PROJEKTOWANYM DOKUMENCIE BIORĄC POD UWAGĘ CELE I GEOGRAFICZNY ZASIĘG DOKUMENTU ORAZ CELE I PRZEDMIOT OCHRONY OBSZARU NATURA 2000.....	39
11.STRESZCZENIE W JĘZYKU NIESPECJALISTYCZNYM.....	39

Załącznik 1: Lokalizacja obszaru objętego planem

Załącznik 2: Oświadczenie do prognozy oddziaływania na środowisko projektu Miejscowego planu zagospodarowania przestrzennego obejmującego północną część obrębu Lechlin.

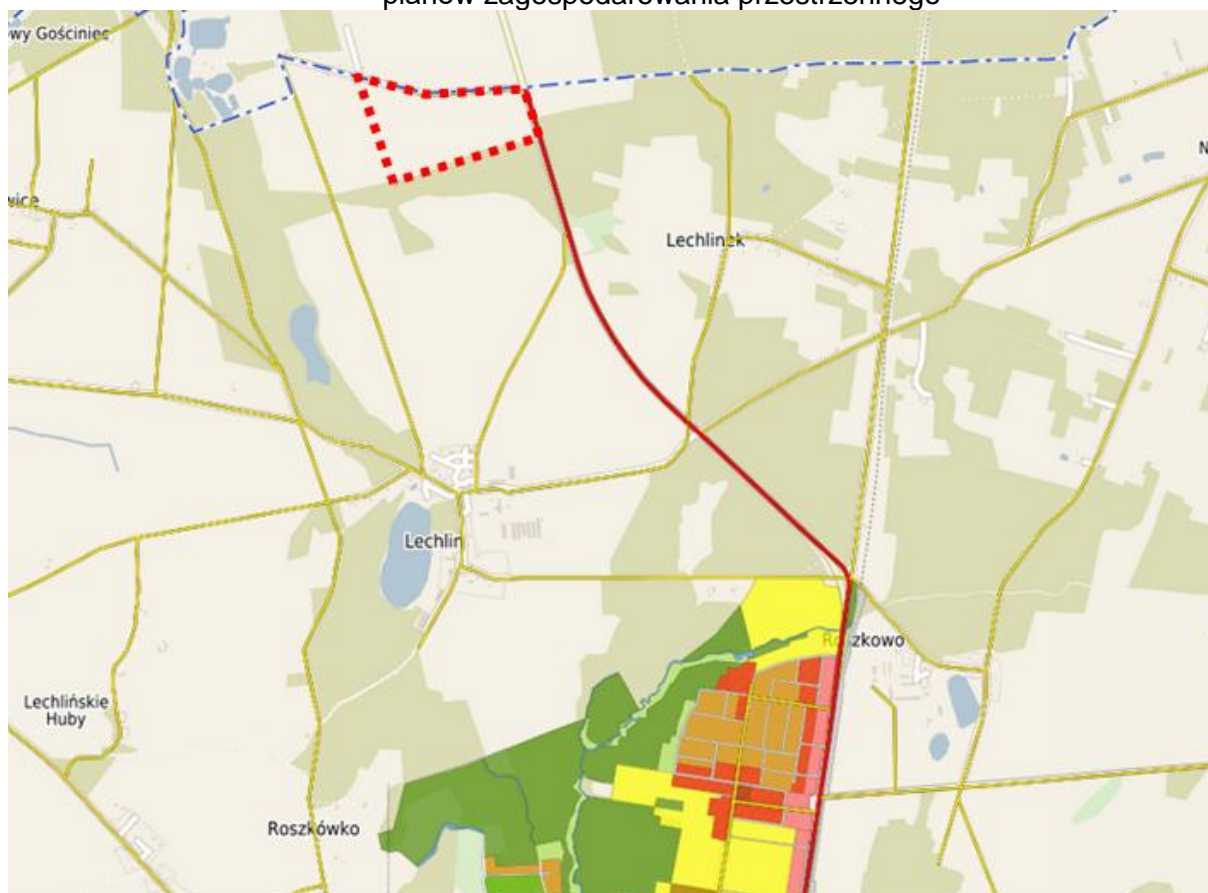
## 1. INFORMACJE O ZAWARTOŚCI, GŁÓWNYCH CELACH PROJEKTOWANEGO DOKUMENTU ORAZ JEGO POWIĄZANIACH Z INNYMI DOKUMENTAMI

Przedmiotem oceny zawartej w niniejszej prognozie są ustalenia projektu miejscowego planu zagospodarowania przestrzennego obejmującego północną część obrębu Lechlin, którego zakres został określony w Uchwale Nr XLIV/362/2022 Rady Miejskiej Gminy Skoki z dnia 26 maja 2022 r. w sprawie przystąpienia do sporządzenia miejscowego planu zagospodarowania przestrzennego obejmującego północną część obrębu Lechlin. Omawiany projekt planu zawiera ustalenia, o których mowa w art. 15 ust. 2 ustawy o planowaniu i zagospodarowaniu przestrzennym (t.j. Dz. U. z 2022 r. poz. 503 z późn. zm.).

Obszar objęty planem obejmuje powierzchnię około 20 ha (Ryc. 1).

W granicach obszaru objętego projektem planu aktualnie nie obowiązują ustalenia żadnego miejscowego planu zagospodarowania przestrzennego. W odległości ok. 2,0 km w kierunku południowym od granic opracowania obowiązują ustalenia miejscowego planu zagospodarowania przestrzennego obejmującego część miejscowości Roszkówko – Uchwała Nr XXXIV/297/2021 Rady Miejskiej Gminy Skoki z dnia 4 listopada 2021 r.

Ryc. 1 Obszar objęty miejscowym planem w sąsiedztwie obowiązujących miejscowych planów zagospodarowania przestrzennego



Źródło: [skoki.e-mapa.net](http://skoki.e-mapa.net)

..... granica obszaru objętego miejscowym planem

Celem regulacji zawartych w ustaleniach planu jest m.in.:

- ochrona gruntów rolnych przed niekontrolowaną zabudową;
- zachowanie walorów krajobrazowych.

Proponowane rozwiązania zgodne są z ustaleniami Studium uwarunkowań i kierunków zagospodarowania przestrzennego miasta i gminy Skoki. Planowane przeznaczenia

i kierunki użytkowania obszarów uwzględniają istniejące zagospodarowanie terenu.

Przedmiotem ustaleń planu jest teren rolnictwa z zakazem zabudowy, oznaczony na rysunku planu symbolem RN.

Zgodnie z ustawą z dnia 3 października 2008 r. o udostępnianiu informacji o środowisku i jego ochronie, udziale społeczeństwa w ochronie środowiska oraz o ocenach oddziaływania na środowisko prognoza oddziaływania na środowisko:

- 1) zawiera:
  - a) informacje o zawartości, głównych celach projektowanego dokumentu oraz jego powiązaniach z innymi dokumentami,
  - b) informacje o metodach zastosowanych przy sporządzaniu prognozy,
  - c) propozycje dotyczące przewidywanych metod analizy skutków realizacji postanowień projektowanego dokumentu oraz częstotliwości jej przeprowadzania,
  - d) informacje o możliwym transgranicznym oddziaływaniu na środowisko,
  - e) streszczenie sporządzone w języku niespecjalistycznym,
  - f) oświadczenie autora, a w przypadku gdy wykonawcą prognozy jest zespół autorów – kierującego tym zespołem, o spełnieniu wymagań, o których mowa w art. 74a ust. 2, stanowiące załącznik do prognozy,
  - g) datę sporządzenia prognozy, imię, nazwisko i podpis autora, a w przypadku gdy wykonawcą prognozy jest zespół autorów - imię, nazwisko i podpis kierującego tym zespołem oraz imiona, nazwiska i podpisy członków zespołu autorów;
- 2) określa, analizuje i ocenia:
  - a) istniejący stan środowiska oraz potencjalne zmiany tego stanu w przypadku braku realizacji projektowanego dokumentu,
  - b) stan środowiska na obszarach objętych przewidywanym znaczącym oddziaływaniem,
  - c) istniejące problemy ochrony środowiska istotne z punktu widzenia realizacji projektowanego dokumentu, w szczególności dotyczące obszarów podlegających ochronie na podstawie ustawy z dnia 16 kwietnia 2004 r. o ochronie przyrody,
  - d) cele ochrony środowiska ustanowione na szczeblu międzynarodowym, wspólnotowym i krajowym, istotne z punktu widzenia projektowanego dokumentu, oraz sposoby, w jakich te cele i inne problemy środowiska zostały uwzględnione podczas opracowywania dokumentu,
  - e) przewidywane znaczące oddziaływania, w tym oddziaływania bezpośrednie, pośrednie, wtórne, skumulowane, krótkoterminowe, średnioterminowe i długoterminowe, stałe i chwilowe oraz pozytywne i negatywne, na cele i przedmiot ochrony obszaru Natura 2000 oraz integralność tego obszaru, a także na środowisko, a w szczególności na: różnorodność biologiczną, ludzi, zwierzęta, rośliny, wodę, powietrze, powierzchnię ziemi, krajobraz, klimat, zasoby naturalne, zabytki, dobra materialne z uwzględnieniem zależności między tymi elementami środowiska i między oddziaływaniami na te elementy;
- 3) przedstawia:
  - a) rozwiązania mające na celu zapobieganie, ograniczanie lub kompensację przyrodniczą negatywnych oddziaływań na środowisko, mogących być rezultatem realizacji projektowanego dokumentu, w szczególności na cele i przedmiot ochrony obszaru Natura 2000 oraz integralność tego obszaru,
  - b) biorąc pod uwagę cele i geograficzny zasięg dokumentu oraz cele i przedmiot ochrony obszaru Natura 2000 oraz integralność tego obszaru – rozwiązania alternatywne do rozwiązań zawartych w projektowanym dokumencie

wraz z uzasadnieniem ich wyboru oraz opis metod dokonania oceny prowadzącej do tego wyboru albo wyjaśnienie braku rozwiązań alternatywnych, w tym wskazania napotkanych trudności wynikających z niedostatków techniki lub luk we współczesnej wiedzy.

Projekt miejscowego planu zagospodarowania przestrzennego powiązany jest z obowiązującym Studium uwarunkowań i kierunków zagospodarowania przestrzennego miasta i gminy Skoki - nie narusza on jego ustaleń. Ponadto w prognozie oddziaływania na środowisko uwzględnia się także informacje zawarte w prognozach oddziaływania na środowisko sporządzonych dla innych, przyjętych już, dokumentów powiązanych z projektem planu.

W Studium Uwarunkowań i Kierunków Zagospodarowania Przestrzennego miasta i gminy Skoki obszar objęty projektem planu został wyznaczony jako obszary rolniczej przestrzeni produkcyjnej, prowadzenia działalności gospodarczej, rolniczej oraz zalesień (Ryc. 2).

Ryc. 2 Fragment obowiązującego Studium uwarunkowań i kierunków zagospodarowania przestrzennego miasta i gminy Skoki



Źródło: opracowanie własne na podstawie „Kierunki zagospodarowania przestrzennego” pobranego z <http://skoki.nowoczesnagmina.pl/>

W projekcie planu zawarte zostały cele przedstawione w poniższych dokumentach:  
a) Strategia Rozwoju Województwa Wielopolskiego za jeden z celów obiera utrzymanie

obecnego stanu środowiska na poziomie gwarantującym następnym pokoleniom korzystanie z niego w stopniu równym, w jakim korzysta pokolenie obecne, zgodnie z zasadą zrównoważonego rozwoju. Szczególnego znaczenia nabiera z jednej strony korzystanie z zasobów w sposób racjonalny, a z drugiej, korzystanie przyczyniające się do rozwoju. Realizacja tego celu powinna odbywać się przy minimalizowaniu negatywnego wpływu działalności gospodarczej na środowisko.

Zapisy planu są zgodne z zapisami tych dokumentów w kwestiach ochrony przyrody oraz poprawy jakości środowiska i bezpieczeństwa ekologicznego ograniczając antropopresję poprzez wyznaczenie w większości terenu rolniczego z zakazem zabudowy, terenu lasu oraz terenu zieleni naturalnej.

- b) Plan zagospodarowania przestrzennego województwa wielkopolskiego – do najważniejszych kwestii związanych z ochroną przyrody należą:
- ochrona przyrody i przywracanie walorów środowiskowych:
    - o w projekcie planu wprowadzono: „zakaz lokalizacji przedsięwzięć mogących zawsze znacząco oraz potencjalnie znacząco oddziaływać na środowisko, z dopuszczeniem inwestycji celu publicznego oraz z zastrzeżeniem dopuszczenia lokalizacji przedsięwzięć mogących potencjalnie znacząco oddziaływać na środowisko w zakresie gospodarowania wodą w rolnictwie;
  - zachowanie, wzbogacanie lub odtwarzanie różnorodności biologicznej i krajobrazowej:
    - o zachowanie użytkowania rolniczego;
  - racjonalne wykorzystanie zasobów środowiska przyrodniczego dla rozwoju energii ze źródeł odnawialnych – nie dotyczy;
  - zagospodarowanie obszarów narażonych na niebezpieczeństwo powodzi – nie dotyczy.

## **2. INFORMACJE O METODACH ZASTOSOWANYCH PRZY SPORZĄDZENIU PROGNOZY**

Procedura strategicznej oceny oddziaływania na środowisko przebiegała równoległe do toku tworzenia miejscowego planu zagospodarowania przestrzennego będącego przedmiotem opracowania. Sporządzono ją przy zastosowaniu metod opisowych, analiz jakościowych wykorzystujących dostępne informacje o stanie środowiska oraz oceny skutków przewidywanych zmian w środowisku, na podstawie których wyciągnięto określone wnioski. Pierwszym etapem planistycznym była inwentaryzacja urbanistyczna terenów objętych projektem planu. Dokonano wizji terenu oraz analizy materiałów przedstawiających stan istniejący obszaru (np. zdjęcia satelitarne, lotnicze, mapy), aby jak najbardziej szczegółowo scharakteryzować dany obszar oraz jego stan środowiska. Następnie zapoznano się z dokumentami strategicznymi przedstawiającymi uwarunkowania danego obszaru (także środowiskowe) oraz zalecany kierunek rozwoju przestrzennego. W celu scharakteryzowania i oceny stanu środowiska posłużono się także innymi opracowaniami, raportami o stanie środowiska a także danymi odnoszącymi się bezpośrednio lub, w przypadku ich braku, pośrednio do danego terenu. Dzięki opisom środowiska wykraczającym poza granice opracowania można było uzyskać informacje o powiązaniach badanego obszaru z regionalnym i krajowym systemem środowiska przyrodniczego, co było pomocne w określeniu ponadlokalnego znaczenia danych elementów środowiska.

W przedstawionej prognozie wykorzystano między innymi następujące źródła oraz akty prawne:

- *Ustawa o udostępnianiu informacji o środowisku i jego ochronie, udziale*

*społeczeństwa w ochronie środowiska oraz o ocenach oddziaływania na środowisko* (t.j. Dz. U. z 2022 r. poz. 1029 z późn. zm.);

- Ustawa *Prawo ochrony środowiska* (t.j. Dz. U. z 2022 r. poz. 2556 z późn. zm.);
- Ustawa *o ochronie przyrody* (t.j. Dz. U. z 2022 r. poz. 916 z późn. zm.);
- Ustawa *o odpadach* (t.j. Dz. U. z 2022 r. poz. 699 z późn. zm.);
- Ustawa *o lasach* (t.j. Dz. U. z 2022 r., poz. 672 z późn. zm.);
- Ustawa *o utrzymaniu czystości i porządku w gminach* (t.j. Dz. U. z 2022 r. poz. 2519 z późn. zm.);
- Rozporządzenie Ministra Środowiska z dnia 14 czerwca 2007 r. w sprawie dopuszczalnych poziomów hałasu w środowiska (t.j. Dz. U. 2014 r. poz. 112);
- Rozporządzenie Rady Ministrów z dnia 18 października 2016 r. w sprawie Planu gospodarowania wodami na obszarze dorzecza Odry (Dz. U. z 2016 r. poz. 1967);
- Dyrektywa 2001/42/WE Parlamentu Europejskiego i Rady *w sprawie oceny wpływu niektórych planów i programów na środowisko*;
- Rozporządzenie Rady Ministrów z dnia 10 września 2019 r. *w sprawie przedsięwzięć mogących znacząco oddziaływać na środowisko* (Dz. U. z 2019 r. poz. 1839 z późn. zm.);
- Kondracki J., 1994: *Geografia Polski. Mezoregiony fizyczno-geograficzne*, Wyd. Naukowe PWN, Warszawa;
- Raport o stanie środowiska w Wielkopolsce w roku 2017, Wojewódzki Inspektorat Ochrony Środowiska w Poznaniu;
- Ocena jakości wód podziemnych w punktach pomiarowych w ramach monitoringu operacyjnego stanu chemicznego wód podziemnych /wg badań PIG/, Wojewódzki Inspektorat Ochrony Środowiska w Poznaniu;
- Roczna ocena jakości powietrza w województwie wielkopolskim za rok 2021 Wojewódzki Inspektorat Ochrony Środowiska w Poznaniu;
- Strategiczny plan adaptacji dla sektorów i obszarów wrażliwych na zmiany klimatu do roku 2020 z perspektywą do roku 2030, Ministerstwo Środowiska;
- Program Ochrony Środowiska dla Miasta i Gminy Skoki na lata 2017-2020;
- Studium uwarunkowań i kierunków zagospodarowania przestrzennego miasta i gminy Skoki;
- <http://www.poznan.wios.gov.pl/> – Wojewódzki Inspektorat Ochrony Środowiska w Poznaniu;
- <http://geoserwis.gdos.gov.pl/mapy/>;
- <http://www.psh.gov.pl/> – Państwowa Służba Hydrogeologiczna;
- <http://geoportal.pgi.gov.pl/portal/page/portal/MIDASGIS> – Państwowy Instytut Geologiczny – MIDAS;
- <http://btsearch.pl/> – wyszukiwarka stacji bazowych telefonii komórkowej GSM i UMTS;
- <http://www.geoportal.gov.pl/> – Geoportal;
- <http://www.skoki.e-mapa/net/> – gminny portal mapowy;
- Główny Urząd Statystyczny – Bank Danych Lokalnych;
- Ewidencja gruntów i budynków gminy Skoki;

### **3. PROPOZYCJE DOTYCZĄCE PRZEWIDYWANYCH METOD ANALIZY SKUTKÓW REALIZACJI POSTANOWIEŃ PROJEKTOWANEGO DOKUMENTU ORAZ CZĘSTOTLIWOŚCI JEJ PRZEPROWADZANIA**

Według art. 10 ust. 2 Dyrektywy 2001/42/WE Parlamentu Europejskiego i Rady *w sprawie oceny wpływu niektórych planów i programów na środowisko państwa członkowskie Unii Europejskiej (w tym Polska) monitorują znaczący wpływ na środowisko, wynikający z realizacji planów i programów, aby między innymi, określić na wczesnym etapie nieprzewidziany niepożądany wpływ oraz aby mieć możliwość podjęcia odpowiedniego działania naprawczego.*

Analiza skutków realizacji ustaleń miejscowego planu zagospodarowania przestrzennego, uwzględniać będzie w szczególności metody, wskaźniki i częstotliwość pomiarów przyjęte dla działań wykonywanych w ramach Państwowego Monitoringu Środowiska. Organem realizującym jego zadania jest Główny Inspektorat Ochrony Środowiska. Wyniki uzyskiwane w ramach systemu Państwowego Monitoringu Środowiska wykorzystane będą do określenia wpływu ustaleń projektu planu, który jest przedmiotem opracowania, na środowisko przyrodnicze, w odniesieniu do występujących długofalowych zmian jakości elementów przyrodniczych (stanu wód, stanu czystości powietrza atmosferycznego, klimatu akustycznego) i przyczyn tych zmian. Uzupełnieniem będą przyjęte w gminnych programach wskaźniki ilościowe i jakościowe monitorowania efektywności działań. Dokonując analizy i oceny stanu poszczególnych komponentów środowiska w oparciu o wyniki pomiarów uzyskanych w ramach państwowego monitoringu środowiska lub innych dostępnych źródeł należy pamiętać, że muszą się one odnosić do obszaru objętego projektem planu.

Analizę skutków realizacji postanowień projektu planu zaleca się prowadzić w cyklu 4-letnim. Możliwe jest skrócenie tego czasu do 2 lat lub przeprowadzania co rocznej weryfikacji w przypadku tworzenia Raportu o stanie gminy. Ważne jest, aby sprawdzić czy ustalenia planu są rzeczywiście przestrzegane. Najistotniejsza z punktu widzenia projektowanego dokumentu jest kontrola stanu jakościowego wód podziemnych.

Ustawa Prawo ochrony środowiska wskazuje, że badania monitoringowe prowadzi się z równoczesnym wykorzystaniem i rejestracją danych przestrzennych, dlatego ocena zmian zachodzących w środowisku omawianego obszaru może być oparta również na okresowym przeglądzie i rejestracji zmian w zagospodarowaniu przestrzennym tych terenów prowadzonych przez Gminę Skoki.

Po okresowym zebraniu danych, należy poddać je wnikliwej analizie i w przypadku stwierdzenia przejawów ewentualnych, niekorzystnych zmian środowiska przedsięwziąć stosowne działania zapobiegające, lub kompensujące niekorzystne tendencje.

### **4. INFORMACJE O MOŻLIWYM TRANSGRANICZNYM ODDZIAŁYWANIU NA ŚRODOWISKO**

Obszar objęty planem położony jest w południowej części powiatu wągrowieckiego (w odległości ok. 170 km od najbliższej granicy państwa), więc nie ma podstaw do prognozowania dalekosiężnych, transgranicznych oddziaływań. Nie projektuje się tu też funkcji zmieniających warunki siedliskowe i gruntowo-wodne na tak dużą skalę. Wobec powyższego nie zachodzi prawdopodobieństwo wystąpienia transgranicznego oddziaływania na środowisko.



## **5. OGÓLNA CHARAKTERYSTYKA GMINY SKOKI**

### **5.1. Położenie geograficzne**

Według regionalizacji fizycznogeograficznej Polski Kondrackiego (1994) gmina Skoki należy do podprowincji Pojezierze Południowobałtyckie, makroregionu Pojezierze Wielkopolskie oraz mezoregionów Pojezierze Gnieźnieńskie i Pojezierze Chodzieskie. Biorąc pod uwagę geobotaniczny podział Polski według Matuszkiewicza (1993) gmina Skoki należy do działu Brandenbursko-Wielkopolskiego, częściowo do krainy Notecko-Lubuskiej, okręgu Poznańskiego oraz podokręgów Goślińskiego i Zieloneckiego, a częściowo do krainy Środkowowielkopolskiej, okręgu Pojezierza Gnieźnieńskiego oraz podokręgów Wągrowieckiego i Kleckiego.

Zgodnie z Programem Ochrony Środowiska dla Miasta i Gminy Skoki na lata 2017-2020, gmina Skoki zajmuje obszar 19 852 ha, z czego miasto Skoki zajmuje 1 120 ha. Gmina leży w południowej części powiatu wągrowieckiego i od północy graniczy z gminami Rogoźno (powiat obornicki) oraz Wągrowiec i Mieścisko (powiat wągrowiecki), od wschodu z gminą Kłecko (powiat gnieźnieński), od południa z gminą Kiszkowo (powiat gnieźnieński), a od zachodu z gminą Murowana Goślina (powiat poznański). W granicach gminy funkcjonuje 27 sołectw: Bliżyce, Brzeźno, Budziszewice, Chociszewo, Glinno, Grzybowo, Jabłkowo, Jagniewice, Kakulin, Kuszewo, Lechlin, Lechlinek, Łosiniec, Niedźwiedziny, Pawłowo Skockie, Pomarzaneki, Potrzebanowice, Raczkowo, Rakojady, Rejowiec, Roszkowo, Roszkówko, Rościno, Sława Wlkp., Sławica, Stawiany oraz Szczodrochowo.

Przez obszar Gminy nie przebiega żadna droga krajowa. Na terenie gminy Skoki zlokalizowane są dwie drogi wojewódzkie: nr 196 i nr 197 oraz linia kolejowa nr 356 relacji Poznań Wschód – Bydgoszcz Główna, a także nieczynna linia kolejowa nr 385 łącząca stację Janowiec Wielkopolski ze stacją Skoki.

### **5.2. Charakterystyka środowiska przyrodniczego**

#### Warunki klimatyczne i stan powietrza atmosferycznego

Klimat gminy Skoki znajduje się pod przeważającymi wpływami mas powietrza polarno-morskiego napływającego z Atlantyku oraz polarno-kontynentalnego z Europy Wschodniej i Azji. Według regionalizacji rolniczo-klimatycznej R. Gumińskiego gmina Skoki położona jest w obrębie Dzielnicy Środkowej (VII).

Średnia roczna suma opadów w gminie Skoki dochodzi do 550 mm. Najwilgotniejszym miesiącem jest lipiec ze średnią sumą opadów wynoszącą około 70 mm. Do najbardziej suchych miesięcy zalicza się luty (opady poniżej 30 mm). W ciągu roku notuje się średnio od 140 – 160 dni z opadami deszczu poniżej 0,1 mm i średnio 35 dni z opadami śniegu.

Z danych meteorologicznych wynika, że średnia temperatura powietrza w ciągu roku wynosi 8,9°C. Najcieplejszym miesiącem, ze średnią temperaturą wynoszącą 19,1°C - jest lipiec. Najniższe temperatury wynoszące średnio -1,6°C odnotowuje się w styczniu. Zimy są na ogół łagodne, lata umiarkowanie ciepłe. Okres wegetacji trwa od 210 dni do 220 dni. Typowe cechy klimatu to duże wahania i zmienność typów pogody.

Pierwszy opad śniegu pojawia się zazwyczaj między 25.X a 25.XI, a ostatnie opady śniegu wiosną występują od 11.III do 21.IV. Pokrywa śnieżna w poszczególnych latach i miesiącach jest bardzo zmienna. Tylko styczeń i luty mają zwykle pokrywę śnieżną przez wszystkie dni.

Odnośnie oceny jakości powietrza atmosferycznego, zgodnie ze zmianami wprowadzonymi do ustawy *Prawo ochrony środowiska* obszar gminy Skoki przydzielono do strefy wielkopolskiej, obejmującej całe województwo poza aglomeracją poznańską. Pełna

ocena stanu czystości powietrza obejmuje następujące zanieczyszczenia: dwutlenek azotu, dwutlenek siarki, benzen, ołów, arsen, nikiel, kadm, benzo(a)piren, pył PM 10, pył PM 2,5, ozon i tlenek węgla.

Wynikiem oceny jest zaliczenie strefy do jednej z poniższych klas:

- klasa A – jeżeli stężenia zanieczyszczenia na terenie strefy nie przekraczają odpowiednio poziomów dopuszczalnych lub poziomów docelowych;
- klasa B – jeżeli stężenia zanieczyszczeń na terenie strefy przekraczają poziomy dopuszczalne, lecz nie przekraczają poziomów dopuszczalnych powiększonych o margines tolerancji;
- klasa C – jeżeli stężenia zanieczyszczeń na terenie strefy przekraczają poziomy dopuszczalne lub poziomy docelowe powiększone o margines tolerancji, a w przypadku gdy margines tolerancji nie jest określony – poziomy dopuszczalne lub poziomy docelowe;
- klasa D1 – jeżeli poziom stężeń ozonu nie przekracza poziomu celu długoterminowego;
- klasa D2 – jeżeli poziom stężeń ozonu przekracza poziom celu długoterminowego.

W 2022 roku wykonano ocenę jakości powietrza w województwie wielkopolskim za rok 2021. Dla poziomu dopuszczalnego dla: dwutlenku siarki, dwutlenku azotu, ołowiu, benzenu, tlenku węgla oraz poziomu docelowego ozonu, kadmu, arsenu i niklu wszystkie strefy zaliczono do klasy A. Dla pyłu zawieszonego PM10 oraz benzo(a)pirenu strefa wielkopolska uzyskała klasę C. Z kolei aglomeracja poznańska dla pyłu zawieszonego PM10 uzyskała klasę A, a dla benzo(a)pirenu klasę C. Dokonując oceny stref dla pyłu zawieszonego PM2,5 dla poziomu dopuszczalnego II fazy – wartości obowiązującej od roku 2020 – strefa aglomeracja poznańska uzyskała klasę A1, natomiast strefa wielkopolska uzyskała klasę C1.

Klasa strefy jest określana na podstawie stężeń występujących w rejonach potencjalnie najbardziej zanieczyszczonych daną substancją. W rezultacie, nawet niezbyt rozległy obszar przekroczeń wartości normatywnych będzie miał wpływ na wynik klasyfikacji całej strefy o dużym obszarze. Z tego względu ważne jest podkreślenie faktu, że zaliczenie strefy do klasy C pod względem niektórych substancji nie oznacza złej jakości powietrza na całym jej terenie, a jest jedynie sygnałem, że w granicach strefy istnieją obszary wymagające podjęcia i prowadzenia działań na rzecz poprawy jakości powietrza.

Oprócz oceny pod kątem ochrony zdrowia badano również jakość powietrza z uwzględnieniem kryteriów dla ochrony roślin. Badania wykonano wyłącznie dla strefy wielkopolskiej, określając stężenie zanieczyszczeń: ozonem, dwutlenkiem siarki i tlenkami azotu. We wszystkich trzech przypadkach zakwalifikowano ją do klasy A. W dodatkowej klasyfikacji w odniesieniu do poziomu celu długoterminowego strefie przypisano klasę D2.

Z uwagi na rozległy obszar i uogólnienie wyników dla strefy wielkopolskiej, stan jakości powietrza atmosferycznego w gminie Skoki może być lepszy od przydzielonych klas.

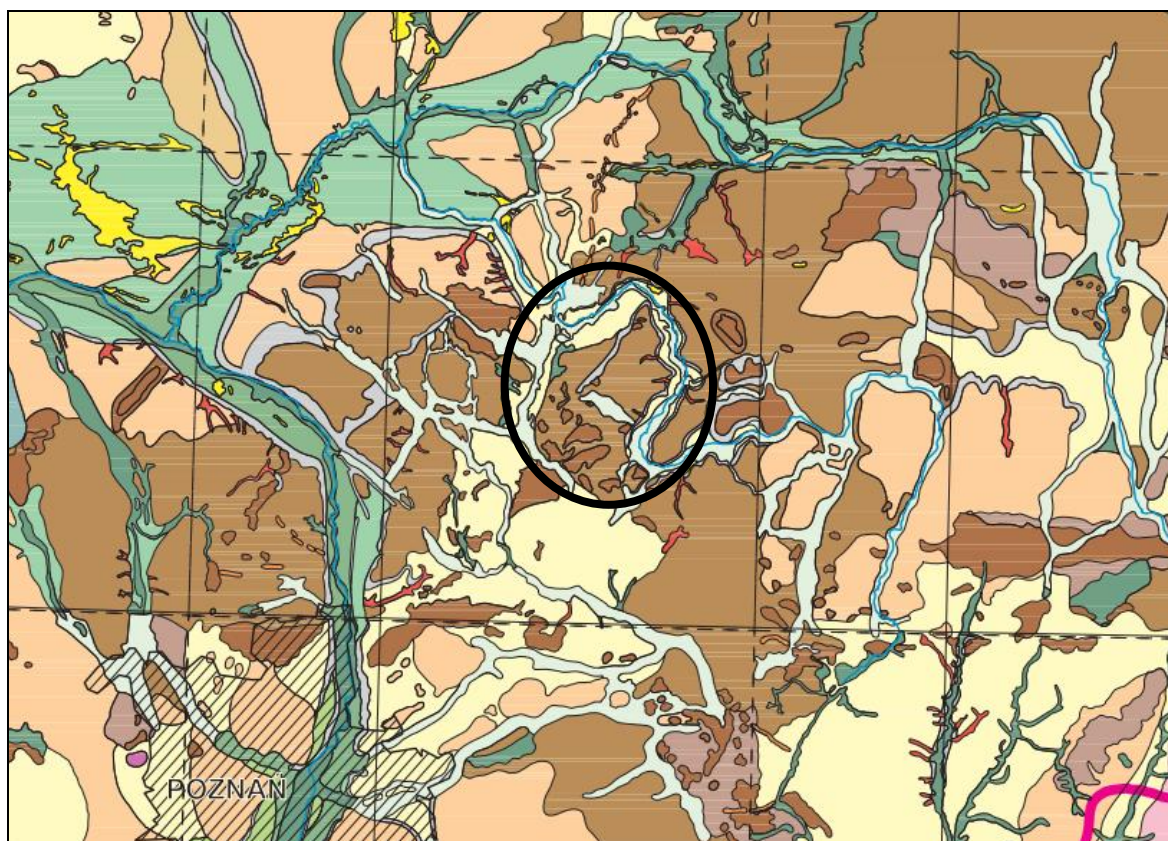
### Geologia i geomorfologia

Podstawę budowy geologicznej gminy stanowi tzw. platforma paleozoiczna, na której zalegają utwory mezozoiczne zbudowane z m.in. piaskowców, margli i wapieni triasu, jury oraz kredy. Kolejną warstwę stanowią osady trzeciorzędowe tworzone przez utwory oligocenu, miocenu i pliocenu (głównie piaski, węgle brunatne oraz ropy) o miąższości łącznej do 220 m. Wierzchnią warstwę budowy geologicznej gminy stanowią utwory czwartorzędowe o łącznej miąższości wahającej się od 40 do 60 m. Podstawowy wpływ na kształtowanie się tych osadów miały czwartorzędowe procesy glacialne, interstadialne i interglacialne oraz procesy związane z tektoniką wgłębną. Utwory plejstoceńskie zbudowane są głównie z glin

zwałowych oraz osadów piaszczysto-mułkowych, a utwory holocenijskie stanowią głównie torfy, namuły, piaski oraz mady rzeczne. Warstwa przypowierzchniowa zbudowana jest z glin zwałowych moreny dennej, piasków sandrowych oraz żwirów wodno-odowcowych i lodowcowych.








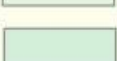
Według podziału morfologicznego Wielkopolski B. Krygowskiego, północna część gminy leży na obszarze Równiny Wągrowieckiej, południowa i zachodnia znajduje się w obrębie tzw. Pagórków Poznańskich, a południowo-wschodnia część gminy wchodzi w skład Równiny Gnieźnieńskiej (Ryc. 3). Północna część gminy porożcinana jest rynnami glacialnymi jezior o dnie płaskim. Rzędne wysokości oscylują w granicach 82 – 105 m n.p.m. Rzeźba pozostałej części terenu jest dość zróżnicowana, występują pagórki moreny czołowej (Pagórki Poznańskie), równiny sandrowe oraz drobne doliny rozcinające wysoczyznę (np. dolina rzeki Małej Wełny). W środkowej części gminy widocznie zaznacza się rynna glacialna jezior (np. jezioro Włókna czy jezioro Brzeżno). Południowo-wschodni obszar gminy wzniesiony jest na wysokość 96-115 m n.p.m.

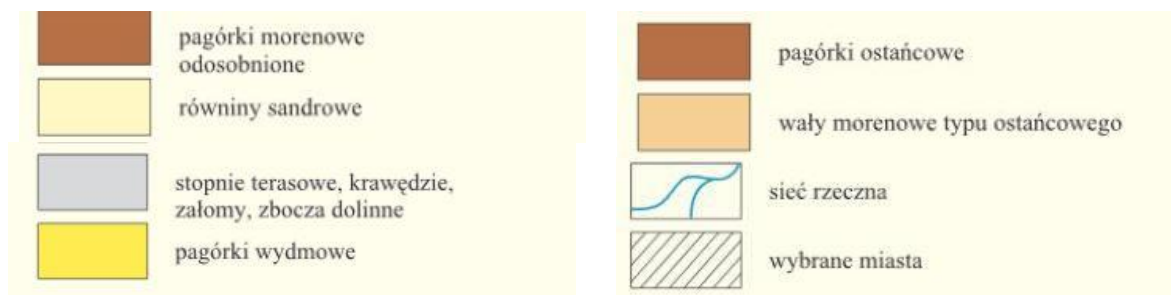
Ryc. 3 Fragment mapy geomorfologicznej niziny Wielkopolsko-Kujawskiej pod redakcją B. Krygowskiego dla obszaru gminy Skoki i okolic



LEGENDA:

○ - orientacyjna lokalizacja gminy

	wysoczyzna morenowa pagórkowata poch. eroz. lub eroz.-akum.		wały ozowe
	strefa pagórków moreny czołowej o drobnym rvmie		równiny zastoiskowe
	wysoczyzna morenowa płaska zł. bałtyckiego		rynna o dnie płaskim
	wysoczyzna morenowa falista		rynna o dnie pagórkowatym

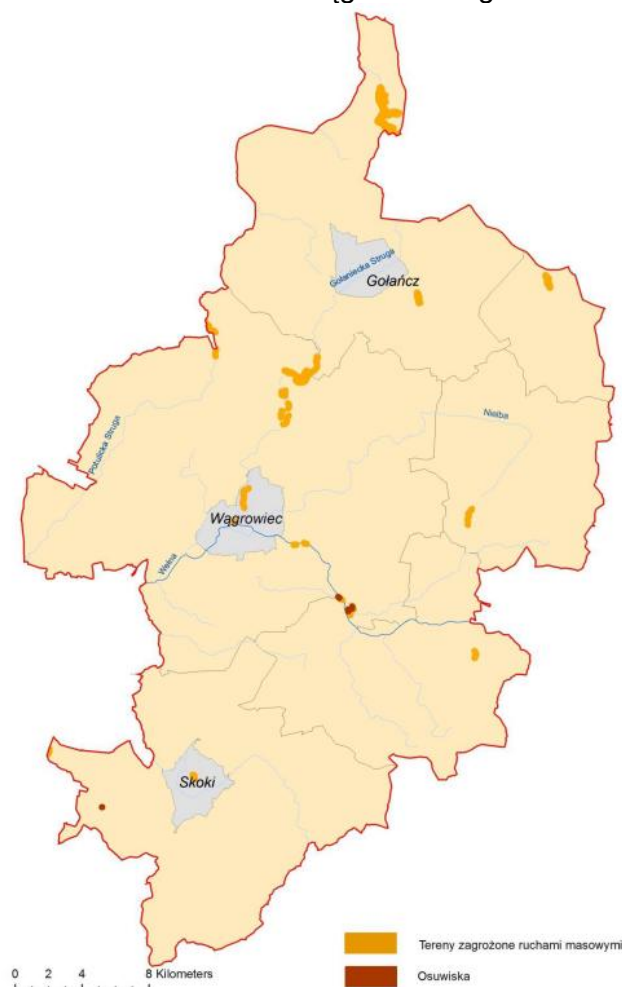


Źródło: [http://igig.amu.edu.pl/\\_data/assets/pdf\\_file/0011/164189/Krygowski\\_mapa.pdf](http://igig.amu.edu.pl/_data/assets/pdf_file/0011/164189/Krygowski_mapa.pdf)

Obszary narażone na osuwanie się mas ziemnych, obszary górnicze.

Na terenie gminy Skoki, zgodnie z „Rejestrem osuwisk i terenów zagrożonych ruchami masowymi”, zlokalizowano jedno osuwisko w miejscowości Potrzebanowo oraz dwa tereny zagrożone ruchami masowymi (w miejscowości Budziszewice oraz mieście Skoki) – Ryc. 4.

Ryc. 4 Lokalizacja terenów zagrożonych ruchami masowymi oraz osuwisk na terenie powiatu wągrowieckiego



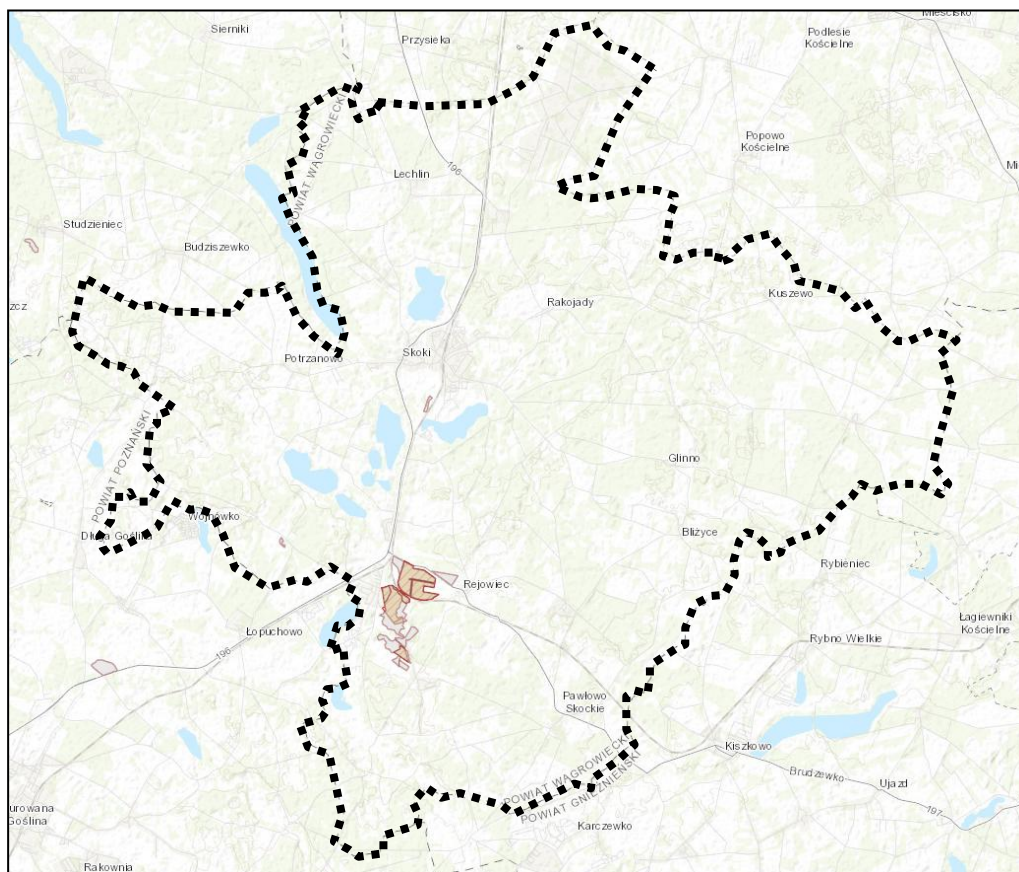
Źródło: Państwowy Instytut Geologiczny Państwowy Instytut Badawczy „Objaśnienia do mapy osuwisk i terenów zagrożonych ruchami masowymi” – Warszawa, 2014

Występują również złoża kopalin pospolitych – kruszywa naturalnego (piasków i żwirów) oraz złoża torfu (Ryc. 5). Zarejestrowanych jest 5 aktywnych obszarów górniczych objętych koncesją na podstawie decyzji Marszałka Województwa Wielkopolskiego:

- „Niedźwiedziny 1 Pole I” (nr w rejestrze 10-15/12/1182),

- „Niedźwiedziny I – Północ C” (nr w rejestrze 10-15/5/331a),
- „Niedźwiedziny KR/A” (nr w rejestrze 10-15/7/494/a),
- „Niedźwiedziny KR/B” (nr w rejestrze 10-15/7/494/b),
- „Rejowiec I” (nr w rejestrze 10-15/8/617/a).

Ryc. 5 Obszary złóż na terenie gminy Skoki



- granica gminy Skoki

### Legenda

Złóża, tereny i obszary górnicze

Złóża



Obszary górnicze



Tereny górnicze



Złóża wybilansowane



Źródło: <http://m.bazagis.pgi.gov.pl/>

### Wody powierzchniowe i podziemne

Obszar gminy położony jest w zlewni rzeki Małej Wełny, która jest głównym ciekim przepływającym przez teren gminy. Mała Wełna jest lewym dopływem rzeki Wełna i na obszarze gminy przebiega na długości ok. 25 km. Na terenie gminy jej podstawowymi dopływami są: Kanał Roszkowo-Popowo, Kanał Dzwonowski oraz Kanał Płaskowo-Pomarzany. Większość z tych cieków zasilana jest przez wody z rowów melioracyjnych oraz sieci drenarskich znajdujących się na polach uprawnych.

Na terenie gminy Skoki występuje 12 zbiorników jeziornych, spośród których dominują jeziora rynnowe pochodzenia lodowcowego. Największym zbiornikiem jeziornym jest Jezioro Rościńskie (Skockie) zajmujące ok. 77 ha i maksymalnej głębokości 5,5 m. Kolejnym zbiornikiem wodnym, pod względem powierzchni jest Jezioro Włókna zajmujące ok. 74,4 ha i o maksymalnej głębokości 7,5 m. Najmniejszym zbiornikiem jeziornym jest Jezioro Liskówka o powierzchni 1,2 ha i maksymalnej głębokości 4,6 m. Na terenie gminy znajdują się również jeziora: Maciejak (ok. 62 ha), Lipka (ok. 12,5 ha), Jeziorko (ok. 6 ha), Brzeźno (ok. 24 ha), Borowe (ok. 2,7 ha), Czarne (ok. 11,6 ha), Lechlin Północny (ok. 3,7 ha), Lechlin Południowy (8,4 ha) oraz Antoniewskie (ok. 4 ha). Naturalne zbiorniki wód stojących reprezentowane są również przez liczne „oczka wodne” stanowiące wypełnienia obniżen bezodpływowych. W kierunku wschodnim od miasta Skoki, wzdłuż rzeki Mała Welna występują liczne sztuczne zbiorniki wód stojących.

Aktualizacja planu gospodarowania wodami na obszarze dorzecza Odry (Dz. U. z 2016 r. poz. 1967 z późn. zm.) wskazuje Jednolite Części Wód Powierzchniowych, w których zasięgu znajduje się gmina Skoki (tab. 1). Jednolita Część Wód Powierzchniowych (JCW) to jednolita część wód, które zostały zgrupowane na potrzeby planów gospodarowania wodami i ich aktualizacji. Aktualny podział obowiązuje do 21 marca 2023 r. Obszar objęty opracowaniem planu znajduje się w zasięgu JCWP Dopływ z jez. Starskiego (PLRW60001718656). Celami środowiskowymi JCWP Dopływ z jez. Starskiego są: dobry stan ekologiczny oraz dobry stan chemiczny. Aktualny jej stan określono jako zły.

**Tabela 1.** Wykaz Jednolitych Części Wód Powierzchniowych na terenie gminy Skoki

Nazwa jednolitej części wód [europejski kod JCW]	Aktualny stan JCW	Ocena ryzyka nieosiągnięcia celów środowiskowych	Czynniki determinujące zagrożenie	Działania
Dopływ z jez. Starskiego PLRW60001718656	zły	niezagrożona	-	-działania wynikające z konieczności porządkowania systemu gospodarki ściekowej
Trojanka (Struga Goślińska) PLRW600017185969	dobry	niezagrożona	-	-działania wynikające z konieczności porządkowania systemu gospodarki ściekowej
Dopływ z Pomorzan PLRW600023186656	dobry	niezagrożona	-	-działania wynikające z konieczności porządkowania systemu gospodarki ściekowej -opracowanie warunków korzystania z wód zlewni
Dopływ z Michalczy PLRW600016186672	zły	niezagrożona	-	-działania wynikające z konieczności porządkowania systemu gospodarki ściekowej -opracowanie warunków korzystania z wód zlewni
Dopływ z Jaroszewa PLRW600016186674	zły	niezagrożona	-	-działania wynikające z konieczności porządkowania systemu gospodarki ściekowej -opracowanie warunków korzystania z wód zlewni
Mała Welna od wypływu z Jez. Gorzuchowskiego do dopł. z Rejowca PLRW600024186675	zły	zagrożona	presja komunalna	-działania wynikające z konieczności porządkowania systemu gospodarki ściekowej -kontrola użytkowników prywatnych i przedsiębiorstw
Dopływ z Rejowca PLRW600017186676	dobry	niezagrożona	-	-działania wynikające z konieczności porządkowania systemu gospodarki ściekowej -opracowanie warunków korzystania z wód zlewni

Nazwa jednolitej części wód [europejski kod JCW]	Aktualny stan JCW	Ocena ryzyka nieosiągnięcia celów środowiskowych	Czynniki determinujące zagrożenie	Działania
Mała Wełna od Dopł. z Rejowca do ujścia PLRW600025186699	zły	zagrożona	presja komunalna	<ul style="list-style-type: none"> <li>- działania wynikające z konieczności porządkowania systemu gospodarki ściekowej</li> <li>- kontrola użytkowników prywatnych i przedsiębiorstw</li> <li>- realizacja Krajowego programu oczyszczania ścieków komunalnych</li> <li>- opracowanie warunków korzystania z wód zlewni</li> </ul>

Źródło: Aktualizacja planu gospodarowania wodami na obszarze dorzecza Odry

W roku 2022, wykonano ocenę stanu JCWP za rok 2021 uwzględniając zasadę dziedziczenia ocen z lat 2016–2020. Zawarte to zostało w „Ocenie stanu jednolitych części wód rzek i zbiorników zaporowych w latach 2016-2021 na podstawie monitoringu – tabela”. Dziedziczenie oceny jest przeniesieniem wyników oceny JCWP (elementów biologicznych, fizykochemicznych, hydromorfologicznych i chemicznych) na kolejny rok, w przypadku gdy JCWP nie była objęta monitoringiem. Wyniki badań zostały przedstawione w tabeli 2.

**Tabela 2.** Wyniki i klasyfikacja wskaźników jakości wód powierzchniowych za rok 2019 dla JCWP w gminie Skoki

Nazwa jednolitej części wód	klasa elementów biologicznych	klasa elementów hydro-morfologicznych	klasa elementów fizykochemicznych	stan/potencjał ekologiczny	stan chemiczny	aktualny stan JCW
<b>Dopływ z jez. Starskiego PLRW60001718656</b>	I	III	>II	<b>umiarkowany stan</b>	-	<b>zły</b>
Trojanka (Struga Goślińska) PLRW600017185969	IV	II	>II	słaby stan	poniżej dobrego	zły
Dopływ z Pomorzań PLRW600023186656	IV	V	>II	słaby stan	dobry	zły
Dopływ z Michalczy PLRW600016186672	-	-	-	umiarkowany potencjał	-	zły
Dopływ z Jaroszewa PLRW600016186674	-	-	-	umiarkowany potencjał	-	zły
Mała Wełna od wypływu z Jez. Gorzuchowskiego do dopł. z Rejowca PLRW600024186675	IV	III	>II	słaby potencjał	poniżej dobrego	zły
Dopływ z Rejowca PLRW600017186676	-	-	-	dobry potencjał	-	dobry
<b>Mała Wełna od Dopł. z Rejowca do ujścia PLRW600025186699</b>	<b>II</b>	<b>I</b>	<b>&gt;II</b>	<b>umiarkowany potencjał</b>	<b>dobry</b>	<b>zły</b>

Źródło: Ocena stanu jednolitych części wód rzek i zbiorników zaporowych w latach 2016-2021 na podstawie monitoringu - tabela

Celem środowiskowym dla jednolitych części wód powierzchniowych niewyznaczonych jako sztuczne lub silnie zmienione, jest ochrona, poprawa oraz przywracanie stanu, tak aby osiągnąć dobry stan tych wód, a także zapobieganie pogorszeniu ich stanu. Celem

środowiskowym dla sztucznych i silnie zmienionych jednolitych części wód powierzchniowych jest ochrona tych wód oraz poprawa ich potencjału ekologicznego i stanu chemicznego, tak aby osiągnąć dobry potencjał ekologiczny i dobry stan chemiczny wód powierzchniowych, a także zapobieganie pogorszeniu ich potencjału ekologicznego oraz stanu chemicznego. Cele te realizuje się przez podejmowanie działań zawartych w programie wodno-środowiskowym kraju, w szczególności działań polegających na:

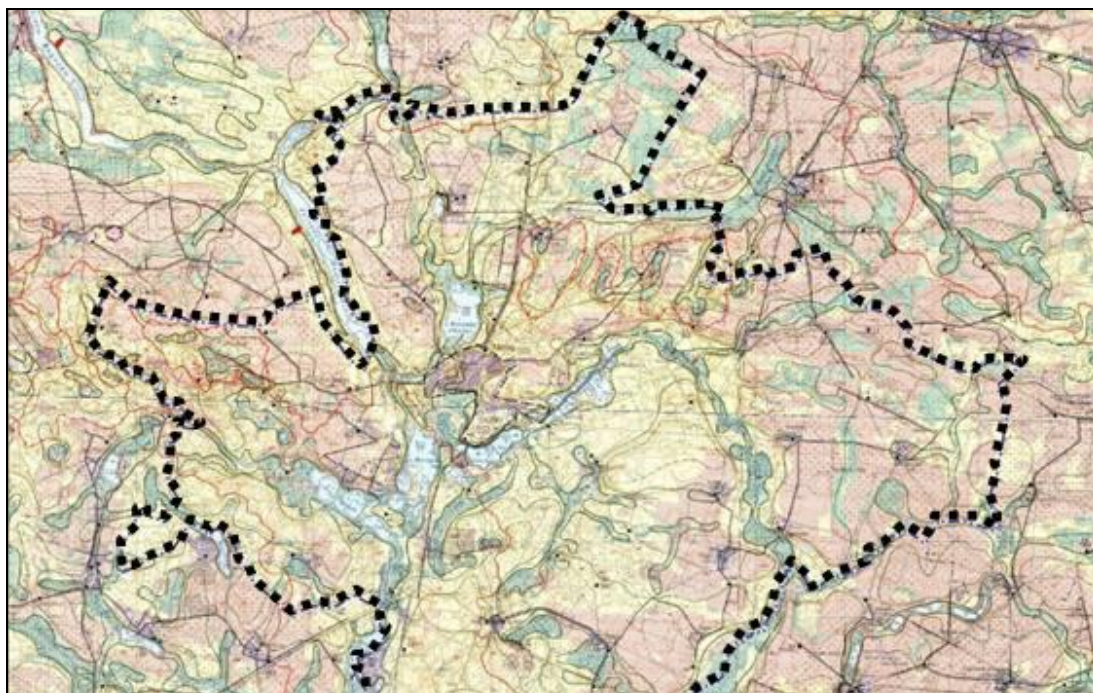
- stopniowej redukcji zanieczyszczeń powodowanych przez substancje priorytetowe oraz substancje szczególnie szkodliwe dla środowiska wodnego, określone w przepisach,
- zaniechaniu lub stopniowym eliminowaniu emisji do wód powierzchniowych substancji priorytetowych oraz substancji szczególnie szkodliwych dla środowiska wodnego, określonych w przepisach.




Zgodnie z Rozporządzeniem Dyrektora RZGW w Poznaniu z dnia 28 lutego 2017 r. (Dz. Urz. Woj. Wielkopolskiego z 28 lutego 2017 r. poz. 1638) w sprawie określenia w regionie wodnym Warty wód powierzchniowych i podziemnych wrażliwych na zanieczyszczenie związkami azotu ze źródeł rolniczych oraz obszaru szczególnie narażonego, z którego odpływ azotu ze źródeł rolniczych do tych wód należy ograniczyć JCW „Dopływ z jez. Starskiego”, „Trojanka (Struga Goślińska)”, „Mała Wełna od wypływu z Jez. Gorzuchowskiego do dopł. z Rejowca” oraz „Mała Wełna od Dopł. z Rejowca do ujścia” zaliczone zostały do wrażliwych na zanieczyszczenie związkami azotu ze źródeł rolniczych. Cały region wodny Warty określony został jako obszar szczególnie narażony na zanieczyszczenia związkami azotu ze źródeł rolniczych.

Zgodnie z mapą hydrograficzną (Ryc. 6) podłoże na terenach zurbanizowanych stanowią przeważnie grunty o słabej i zróżnicowanej przepuszczalności. W centralnej części gminy przeważają piaski i skały lite silnie uszczelnione o średniej przepuszczalności. Głównie wzdłuż cieków wodnych oraz w północnej części gminy zlokalizowane są grunty organiczne o zmiennej przepuszczalności. We wschodniej zaś części przeważają gliny i pyły o słabej przepuszczalności.



Ryc. 6 Warunki hydrograficzne na terenie gminy Skoki



Kl	Przepuszczalność	Rodzaje gruntów
1	łatwa 	rumosze i żwiry
2	średnia 	piaski i skały lite silnie uszczelinione
3	słaba 	gliny i pyły

Kl	Przepuszczalność	Rodzaje gruntów
4	zmienna 	grunty organiczne
5	zróżnicowana 	grunty antropogeniczne
6	bardzo słaba 	skały lite słabo uszczelinione i ity

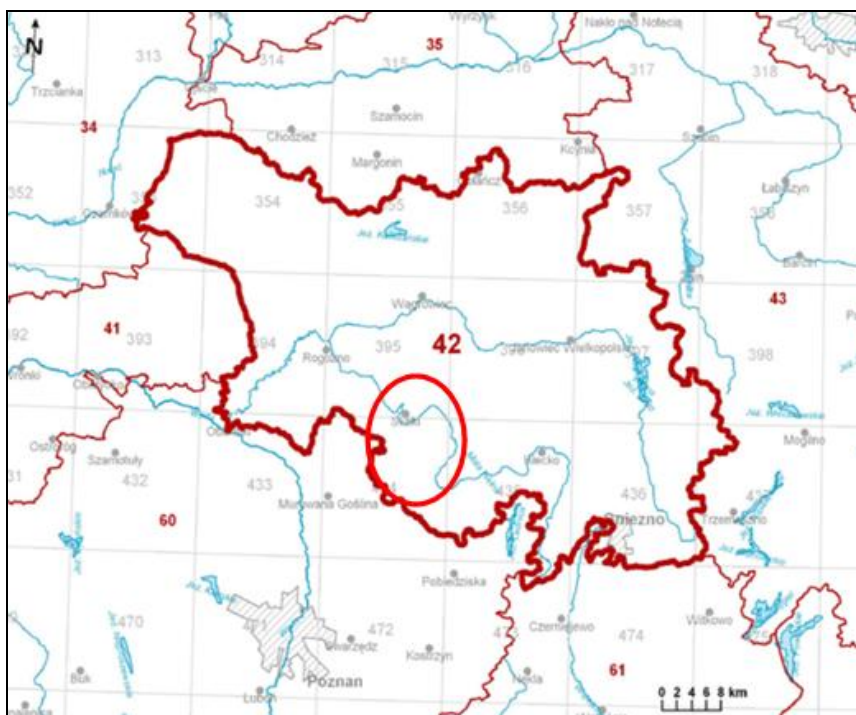
źródło: <http://skoki.e-mapa.net/>

■■■■■■■ granica gminy

Zgodnie z Aktualizacją planu gospodarowania wodami na obszarze dorzecza Odry (Dz. U. z 2016 r. poz. 1967 z późn. zm.) gmina Skoki położona jest częściowo w zasięgu Jednolitej Części Wód Podziemnych (JCWPd) nr 42 oraz częściowo w zasięgu Jednolitej Części Wód Podziemnych (JCWPd) nr 60 – Ryc. 7. Zgodnie z ustawą Prawo wodne przez jednolitą część wód podziemnych rozumie się określoną objętość wód podziemnych występującą w obrębie warstwy wodonośnej lub zespołu warstw wodonośnych. Cele środowiskowe dla JCWPd określone przez ustawę to:

- zapobieganie lub ograniczanie wprowadzania do nich zanieczyszczeń;
- zapobieganie pogorszeniu oraz poprawa ich stanu;
- ich ochrona i podejmowanie działań naprawczych, a także zapewnianie równowagi między poborem a zasilaniem tych wód, tak aby osiągnąć ich dobry stan.

Ryc. 7 Granice jednolitej części wód podziemnych nr 42 i nr 60



Źródło: Państwowy Instytut Geologiczny, Państwowa Służba Hydrogeologiczna

— poglądowa lokalizacja gminy

Przez dobry stan wód podziemnych rozumie się taki stan jednolitych części wód podziemnych, w którym stan ilościowy wód podziemnych oraz stan chemiczny tych wód są określone co najmniej jako dobre. Zgodnie z wynikami badań przeprowadzonych w 2019 roku stan JCWPd nr 42 oraz JCWPd nr 60 zarówno ilościowy jak i chemiczny jest dobry, a części wód nie są zagrożone nieosiągnięciem celów środowiskowych.

Na stronie internetowej Głównego Inspektoratu Ochrony Środowiska zamieszczane są wyniki badań wód podziemnych prowadzonych w sieci krajowej w ramach monitoringu operacyjnego. Badania dla obszaru JCWPd nr 42 ostatni raz przeprowadzono w 2019 roku. Zgodnie z tą oceną na obszarze JCWPd nr 42 zlokalizowano 8 punktów kontrolnych. Wśród wszystkich wykonanych prób w okresie jesiennym wykorzystanych do oceny stanu chemicznego, wody dobrej jakości (II klasy) stwierdzono w 2 próbach, zadowalającą jakość wód (III klasa) w 5 próbach, złą jakość wód w 1 próbie, a wód o jakości bardzo dobrej (I klasa) oraz niezadowalającej (IV klasa) nie oznaczono. W gminie Skoki zlokalizowany był jeden punkt w miejscowości Miączynek, dla którego klasę końcową jakości wód określono jako zadowalającą (III klasa). Z kolei badania dla obszaru JCWPd nr 60 ostatni raz przeprowadzono w 2020 roku. Zgodnie z tą oceną na obszarze JCWPd nr 60 zlokalizowano 28 punktów kontrolnych. Wśród wszystkich wykonanych prób wykorzystanych do oceny stanu chemicznego, wody dobrej jakości (II klasy) stwierdzono w 10 próbach, wody zadowalającej jakości (III klasa) w 16 próbach, wody niezadowalającej jakości (IV klasa) w 2 próbach, a wód o jakości bardzo dobrej (I klasa) oraz złej (V klasa) nie oznaczono. Najbliżej zlokalizowanym punktem był punkt w miejscowości Głębołek w gminie Murowana Goślina, dla którego klasę końcową jakości wód określono jako dobrą (II klasa).

Gmina Skoki położona jest częściowo w zasięgu Głównego Zbiornika Wód Podziemnych nr 143 „Subzbiornik Inowrocław – Gniezno”. Lokalizację gminy na tle GZWP przedstawia rycina 8.

Ryc. 8 Lokalizacja gminy Skoki na tle Głównych Zbiorników Wód Podziemnych



Źródło: epsh.pgi.gov.pl

— orientacyjna lokalizacja gminy

### Lasy

Zgodnie z danymi podanymi w Statystycznym Vademecum Samorządowca 2020, powierzchnia lasów ogółem w gminie Skoki wynosi ok. 7185 ha, a wskaźnik lesistości wynosi 36,2% (stan na rok 2020). Lasy publiczne stanowią 6320 ha, a w tym własność gminy wynosi 51 ha. Większa część kompleksów leśnych położona jest centralnej części gminy, w kierunku południowo-wschodnim oraz wschodnim od miasta Skoki oraz w południowej części gminy w granicach Parku Krajobrazowego Puszcza Zielonka wraz z otuliną. Nieco mniejszy kompleks leśny znajduje się także w zachodniej części gminy w granicach obrębów Brzeźno oraz Potrzezanowo.

### **Obszary i obiekty chronione na podstawie przepisów szczególnych**

Na terenie gminy Skoki znajdują się następujące formy ochrony przyrody:

**Park Krajobrazowy „Puszcza Zielonka” wraz z otuliną** – położony jest w południowej części gminy. Został powołany na podstawie Rozporządzenia Wojewody Poznańskiego Nr 5/93 z dnia 20 września 1993 r. w sprawie utworzenia Parku Krajobrazowego Puszcza Zielonka. Powyższe rozporządzenie było aktem obowiązującym przez 20 lat, po czym utracił moc prawną wraz z uchwaleniem przez Sejmik Województwa Wielkopolskiego uchwały nr XXXVII/729/13 z dnia 30 września 2013 roku w sprawie utworzenia Parku Krajobrazowego Puszcza Zielonka. Zgodnie z powyższym aktem prawnym Park obejmuje obszar o powierzchni 12 202 ha (1097,8 ha na terenie gminy Skoki), a otulina zajmuje 9538,55 ha (857,83 ha na terenie gminy Skoki). Zgodnie z § 4. niniejszej uchwały do szczególnych celów ochrony na terenie Parku należy:

1. ochrona i zachowanie jednego z najciekawszych fragmentów krajobrazu polodowcowego w środkowej Wielkopolsce;
2. zachowanie trwałości oraz różnorodności biologicznej ekosystemów leśnych wraz ze spontanicznymi procesami ich dynamiki;

3. zachowanie populacji rzadkich i chronionych gatunków roślin, zwierząt i grzybów oraz ich siedlisk;
4. zachowanie cennych ekosystemów, w tym: bagiennych, leśnych, łąkowych, murawowych, wodnych i zaroślowych;
5. utrzymanie walorów kulturowych, w tym historycznych traktów: Annowskiego, Bednarskiego, Pławińskiego, Poznańskiego i Zielonkowskiego;
6. utrzymanie struktury przestrzennej terenów z uwzględnieniem swoistych cech miejscowego krajobrazu.

W strukturze powierzchniowej Parku wyróżnić należy wysoki udział gruntów leśnych i zadrzewionych, które stanowią ok. 78% powierzchni, w których odznaczyć można aż 12 typów siedliskowych lasu, oraz znaczną ilość zbiorników jeziornych, których łącznie na terenie Parku jest ok. 30. Największe jest jezioro Stęszewsko – Kołatkowskie zajmujące powierzchnię ok. 78 ha. We florze obszaru wyróżnić można lilię złotą głów, kokorycz pustą, sasanę łąkową czy czerniec gronkowy. Ze środowiska wodno-torfowego należy podkreślić, że na obszarze Parku występują m.in. grzybienie białe, grąźel żółty, rosiczki czy kruszczyk błotny. Na terenie Parku i otuliny występuje ponad 200 pomników przyrody, w których wymienić można pojedyncze drzewa (przede wszystkim dęby, sosny, graby czy buki), aleje drzew oraz głąz narzutowy zlokalizowany w Zielonce. W związku z tym, że przeważającą powierzchnię Parku zajmują lasy, grupę kręgowców reprezentują głównie jelenie, daniele, sarny, dziki i lisy. Stwierdzono również występowanie będących pod ochroną bobrów i wydr. Rozpoznano występowanie 13 gatunków nietoperzy oraz 134 lęgowych gatunków ptaków. Najliczniej reprezentowaną grupą systematyczną są motyle większe. W Parku i otulinie stwierdzono obecność 541 gatunków, w tym czerwończyka nieparka. W granicach parku utworzonych jest 5 rezerwatów przyrody: „Jezioro Czarne” (rezerwat florystyczny utworzony w 1959 roku, powierzchnia: 17,75 ha), „Jezioro Pławno” (rezerwat krajobrazowy utworzony w 1978 roku, powierzchnia: 16,71 ha), „Klasztorne Modrzewie koło Dąbrówki Kościelnej” (rezerwat leśny utworzony w 1962 roku, powierzchnia: 5,81 ha), „Las mieszany w Nadleśnictwie Łopuchówko” (rezerwat leśny utworzony w 1962 roku, powierzchnia: 10,83 ha), „Żywiec dziewięciolistny” (rezerwat florystyczny utworzony w 1974 roku, powierzchnia: 10,51 ha).

**Obszar Natura 2000 „Stawy Kiszkowskie” [PLH 300050]** – jego niewielki fragment zlokalizowany jest we wschodniej części gminy Skoki w pobliżu miejscowości Jabłkowo. Został utworzony na mocy decyzji z dnia 10.01.2011 roku i obejmuje fragment doliny Małej Welny oraz niewielkiego dopływu w okolicach Kiszkowa o powierzchni 477,49 ha. Głównym celem powstania tego obszaru jest ochrona jednej z najważniejszych w Wielkopolsce ostoi kumaka nizinnego *Bombina bombina*.

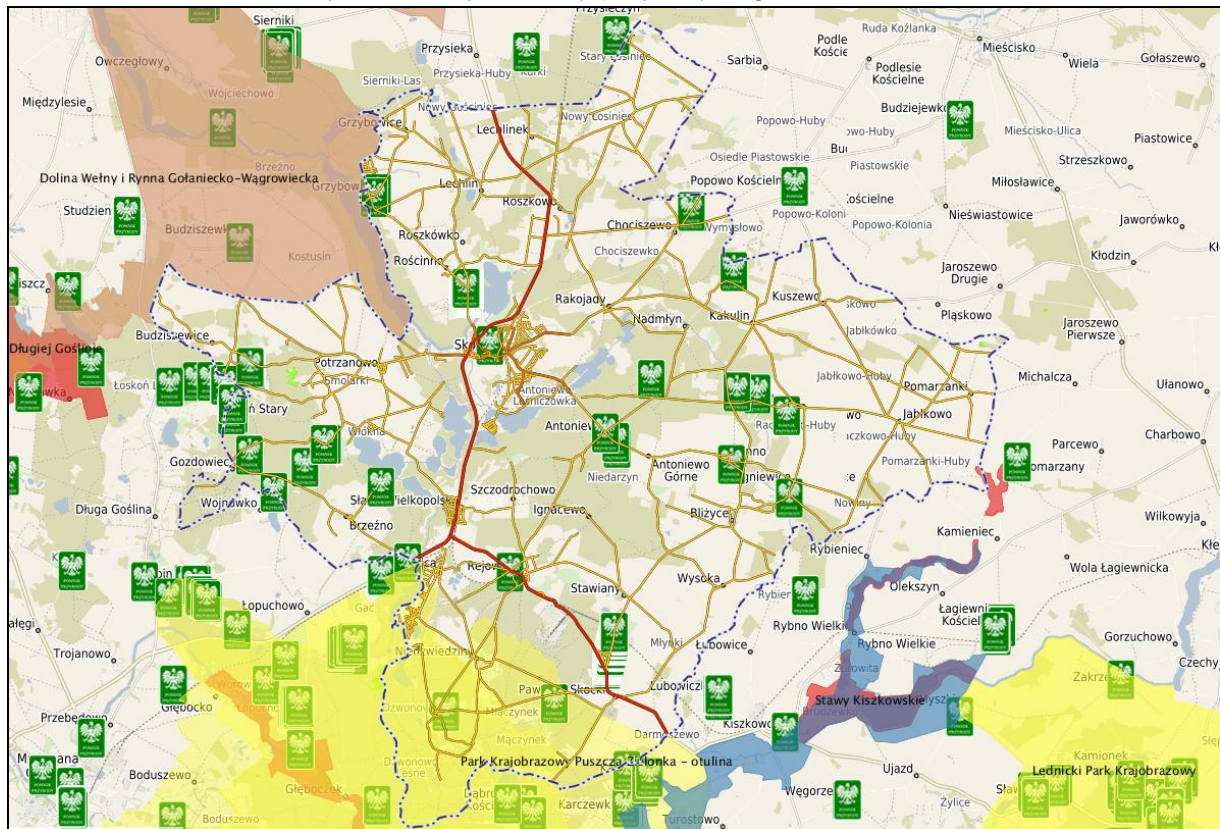
**Użytek ekologiczny „Uroczysko Pomarzanki”** – utworzony został na podstawie uchwały nr XXXII/196/05 Rady Miejskiej Gminy Skoki z dnia 9 lutego 2005 roku i zajmuje powierzchnię 0,74 ha. Wyznaczony jest na działce ewidencyjnej będącej własnością Skarbu Państwa, w zarządzie Lasów Państwowych Nadleśnictwa Durowo. Głównym celem jest ochrona miejsca lęgowego ptactwa wodnego. Działka ta stanowi również ostoję drobnej fauny oraz dzikiej zwierzyny leśnej.

**Użytek ekologiczny „Uroczysko Smolarki”** – utworzony został na podstawie uchwały nr XXXII/196/05 Rady Miejskiej Gminy Skoki z dnia 9 lutego 2005 roku i zajmuje powierzchnię 4,52 ha. Cztery lata później podjęto uchwałę nr XXXII/221/2009

z dnia 16 czerwca w sprawie zmiany Uchwały Nr XXXII/196/05 Rady Miejskiej Gminy Skoki z dnia 9 lutego 2005 roku, w sprawie uznania obiektów przyrodniczych za użytki ekologiczne. Przedmiotem zmiany było rozszerzenie zakresu przestrzennego użytku ekologicznego „Uroczysko Smolarki” w wyniku czego obecnie obejmuje on powierzchnię 6,43 ha. Wyznaczony jest na trzech działkach ewidencyjnych będących własnością Skarbu Państwa, w zarządzie Lasów Państwowych Nadleśnictwa Łopuchówko. Głównym celem jest ochrona terenu trzcinowo – łąkowo – torfowego z kępami drzew o charakterze naturalnym z trwającymi procesami sukcesji.

Ponadto na terenie gminy zlokalizowane są 22 pomniki przyrody, z czego 16 stanowią pojedyncze drzewa (w większości są to dęby szypułkowe), 5 stanowią aleje lub grupy drzew oraz 1 pomnik stanowi głąz narzutowy (gnejs). Bezpośrednio przy zachodniej granicy gminy zlokalizowany jest Obszar chronionego krajobrazu „Dolina Wełny i Rynna Gołaniecko – Wągrowiecka”, który powstał na podstawie uchwały nr IX/56/89 Wojewódzkiej Rady Narodowej w Pile z dnia 31 maja 1989 roku w sprawie ustanowienia obszarów chronionego krajobrazu w województwie piłskim. Zajmuje on powierzchnię 22 640 ha.

Ryc. 9 Formy ochrony przyrody w gminie Skoki



Źródło: <http://skoki.e-mapa.net>

## 6. CHARAKTERYSTYKA TERENU OBJĘTEGO OPRACOWANIEM

### 6.1. Istniejący stan środowiska oraz potencjalne zmiany tego stanu w przypadku braku realizacji projektowanego dokumentu

Obszar projektu planu zlokalizowany jest w miejscowości Lechlin, która położona jest w północnej części gminy Skoki, przy granicy z gminą Wągrowiec, w odległości ok. 5,5 km od centrum miasta Skoki. Opracowywany teren w całości użytkowany jest rolniczo (ryc. 10). Wzdłuż wschodniej i północnej granicy projektu planu zlokalizowane są dwie drogi. Pierwsza z nich to droga wojewódzka nr 196, o nawierzchni asfaltowej, zapewniająca połączenie komunikacyjne gminy Skoki z gminą Wągrowiec. Obszar opracowania planu graniczy: od północy z drogą nieutwardzoną oraz z gruntami rolnymi położonymi w gminie Wągrowiec, od południa z gruntami leśnymi, od wschodu drogą wojewódzką nr 196, natomiast od zachodu z gruntami rolnymi oraz gruntami zabudowanymi, zlokalizowanymi wzdłuż ciągów komunikacyjnych. W kierunku północno-zachodnim, na terenie gminy Wągrowiec, zlokalizowana jest również zabudowa mieszkaniowa jednorodzinna. W dalszym sąsiedztwie dominują tereny rolnicze oraz leśne. Analizowany teren zajmuje powierzchnię około 20 ha.

Sieci infrastruktury technicznej na obszarze projektu planu, jak i w jego najbliższym sąsiedztwie są słabo rozwinięte. Przez obszar opracowania przebiega linia elektroenergetyczna średniego napięcia.

Ryc. 10 Zagospodarowanie obszaru objętego miejscowym planem



Źródło: <http://mapy.geoportal.gov.pl>

— — — — granica obszaru objętego miejscowym planem

Stan istniejący terenu objętego projektem planu miejscowego, a także jego najbliższego sąsiedztwa został przedstawiony na zdjęciach w tabeli 3.

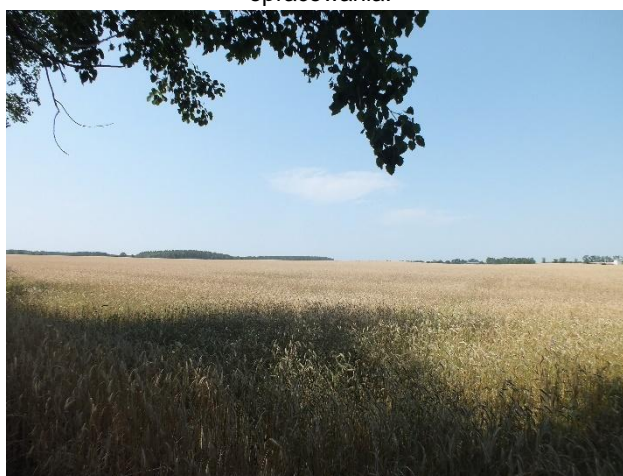
Tabela 3. Użytkowanie terenów objętych miejscowym planem

<p>1. Północno-zachodnia część obszaru opracowania - widok na drogę gruntową oraz tereny rolnicze w kierunku drogi wojewódzkiej nr 196.</p> 	<p>2. Północno-zachodnia część obszaru opracowania - widok na tereny rolnicze w kierunku południowej granicy opracowania.</p> 
<p>3. Północno-zachodnia część obszaru opracowania - widok na zabudowę mieszkaniową jednorodzinną w kierunku północnej granicy opracowania.</p> 	<p>4. Północno-zachodnia część obszaru opracowania - widok w kierunku wschodnim z widoczną linią energetyczną.</p> 
<p>5. Północna część obszaru opracowania - widok na tereny rolnicze i zabudowę mieszkaniową w kierunku zachodniej granicy opracowania.</p> 	<p>6. Północna część obszaru opracowania - widok na tereny rolnicze w kierunku drogi wojewódzkiej nr 196.</p> 

7. Południowo-wschodnia część obszaru opracowania - widok na drogę wojewódzką nr 196.



8. Południowo-wschodnia część obszaru opracowania - widok na tereny rolnicze w kierunku północnej granicy opracowania.



*Źródło: opracowanie własne*

Sposób zagospodarowania obszaru objętego planem poprzedzony został wykonaniem szczegółowych analiz w zakresie zainwestowania i użytkowania przedmiotowego obszaru, infrastruktury technicznej oraz własności analizowanych obszarów. Przystąpienie do opracowania planu umożliwi określenie zasad zagospodarowania terenu, co przyczyni się do racjonalnego zagospodarowania nieruchomości z uwzględnieniem uwarunkowań przestrzennych w stosunku do zmieniających się uwarunkowań prawnych.

W roku 2020, wykonano ocenę stanu JCWP za rok 2019 uwzględniając zasadę dziedziczenia ocen z lat 2011–2018. Dziedziczenie oceny jest przeniesieniem wyników oceny JCWP (elementów biologicznych, fizykochemicznych, hydromorfologicznych i chemicznych) na kolejny rok, w przypadku gdy JCWP nie była objęta monitoringiem. Na terenie gminy Skoki znajduje się 8 jednolitych części wód, z czego dla sześciu ogólny stan wód określono jako zły, dla dwóch jako dobry. Stan chemiczny wód w przypadku jednej JCWP określono jako dobry, dla dwóch JCWP określono jako poniżej dobrego, a pozostałe pięć nie było objęte monitoringiem w tym zakresie.

Obszar objęty opracowaniem położony jest w granicach jednolitej części wód powierzchniowych Dopływ z jez. Starskiego, których ogólny stan wód określono jako zły. JCWP Dopływ z jez. Starskiego nie była objęta monitoringiem w zakresie oceny aktualnego stanu chemicznego. Celami środowiskowymi JCWP Dopływ z jez. Starskiego są: dobry stan ekologiczny oraz dobry stan chemiczny. Aktualny jej stan określono jako zły. Analizowany teren położony jest częściowo w granicach JCWPd nr 42 oraz częściowo w granicach JCWPd nr 60. Aktualny stan JCWPd nr 42 oraz JCWPd nr 60 zarówno ilościowy, jak i chemiczny określono jako dobry. Ocena ryzyka nieosiągnięcia celów środowiskowych została określona jako niezagrażona. Celem środowiskowym dla obydwu JCWPd jest utrzymanie dobrego stanu ilościowego i chemicznego.

Obszar objęty projektem planu położony jest poza strefami ochronnymi ujęć wód podziemnych.

Do działań zapobiegających dalszej degradacji zaliczono, m.in.: kontrolowanie postępowania w zakresie oczyszczania ścieków przez przedsiębiorstwa z częstotliwością co najmniej raz na 3 lata, regularny wywóz nieczystości płynnych, kontrola postępowania w zakresie gromadzenia ścieków przez użytkowników prywatnych i przedsiębiorców,



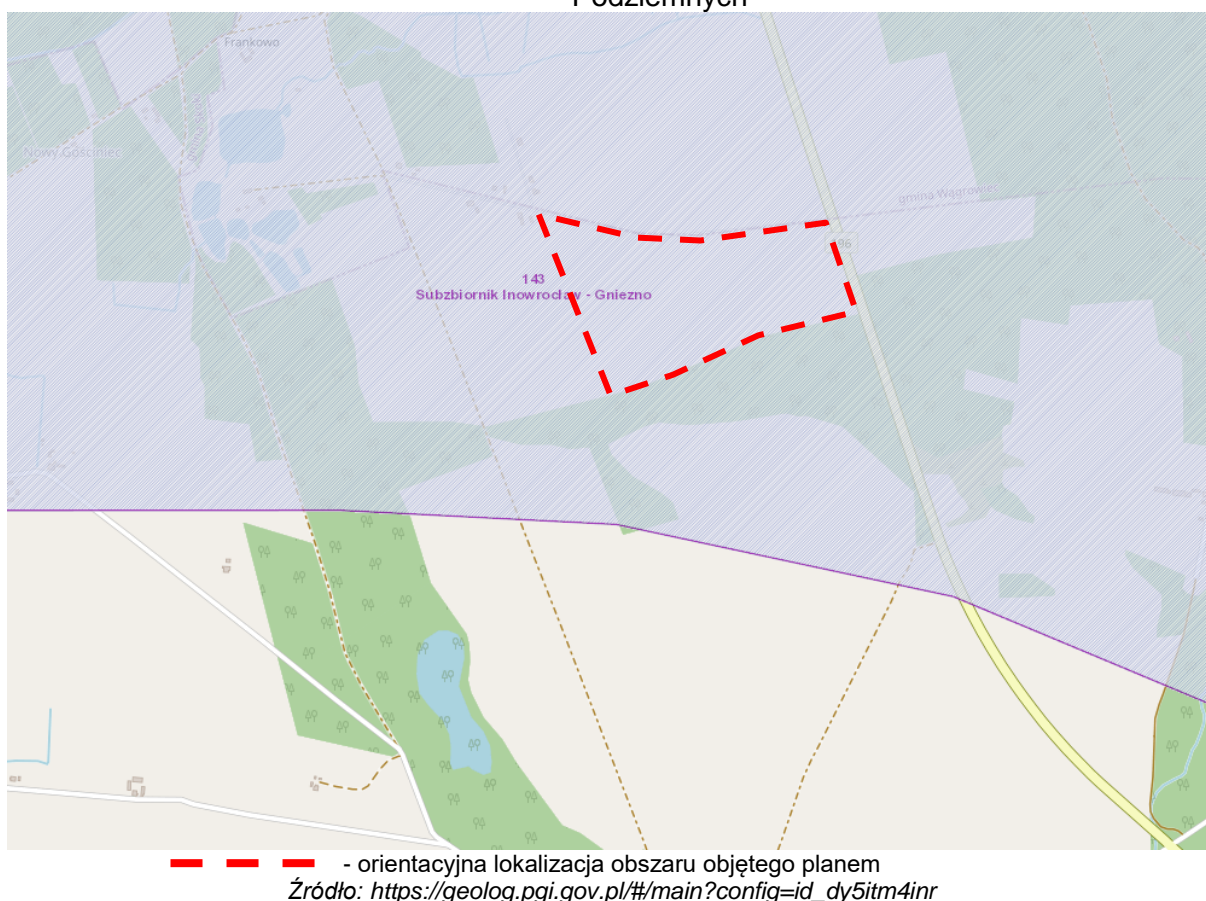
przeprowadzenie pogłębionej analizy presji w celu zaplanowania działań ukierunkowanych na redukcję fosforu.

Analizowany teren położony jest poza:

- obszarem szczególnego zagrożenia powodzią, na którym prawdopodobieństwo wystąpienia powodzi jest średnie i wynosi raz na 100 lat ( $p=1\%$ ),
- obszarem szczególnego zagrożenia powodzią, na którym prawdopodobieństwo wystąpienia powodzi jest wysokie i wynosi raz na 10 lat ( $p=10\%$ ),
- obszarem, na którym prawdopodobieństwo wystąpienia powodzi jest wysokie i wynosi raz na 500 lat ( $p=0,2\%$ ),
- obszarem narażonym na zalanie w przypadku zniszczenia lub uszkodzenia wału przeciwpowodziowego.

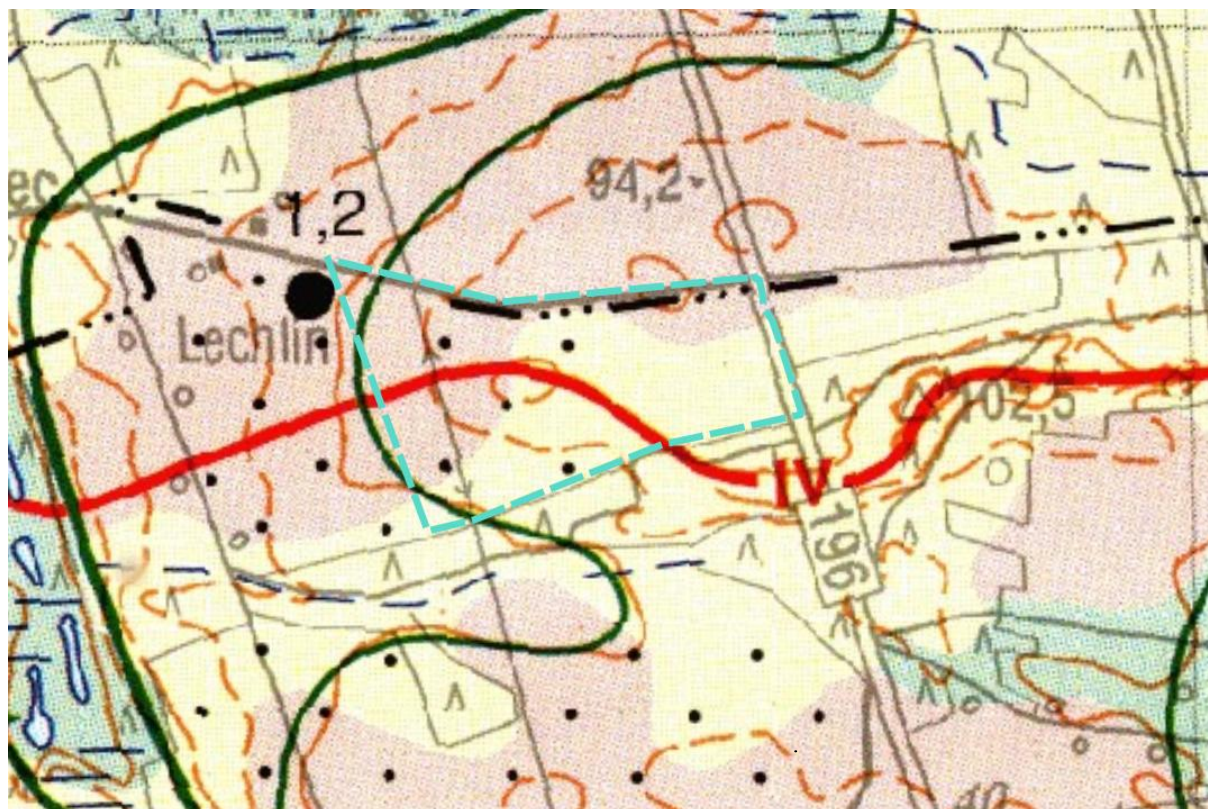
Obszar objęty planem znajduje się w zasięgu Głównego Zbiornika Wód Podziemnych nr 143 „Subzbiornik Inowrocław – Gniezno” (Ryc. 11).




Ryc. 11 Lokalizacja obszaru objętego planem na tle Głównego Zbiornika Wód Podziemnych



Na obszarze objętym opracowaniem występują piaski i skały lite silnie uszczelinione o średniej przepuszczalności, głównie w centralnej i wschodniej części oraz gliny i pyły o słabej przepuszczalności, głównie w zachodniej części.

Ryc. 12 Obszar objęty projektem miejscowego planu na tle mapy hydrograficznej



-  granica obszaru objętego miejscowym planem
-  2 klasa – przepuszczalność średnia
-  3 klasa – przepuszczalność słaba

źródło: <http://skoki.e-mapa.net/>

Grunty znajdujące się w granicach projektowanego planu nie zostały ujęte w „Rejestrze osuwisk i terenów zagrożonych ruchami masowymi” jako tereny potencjalnie zagrożone ruchami masowymi lub osuwiska. Na terenie objętym projektem planu nie występują złoża kopalin o zasobach ustalonych w dokumentacjach przyjętych/zatwierdzonych przez Starostę Wągrowieckiego.

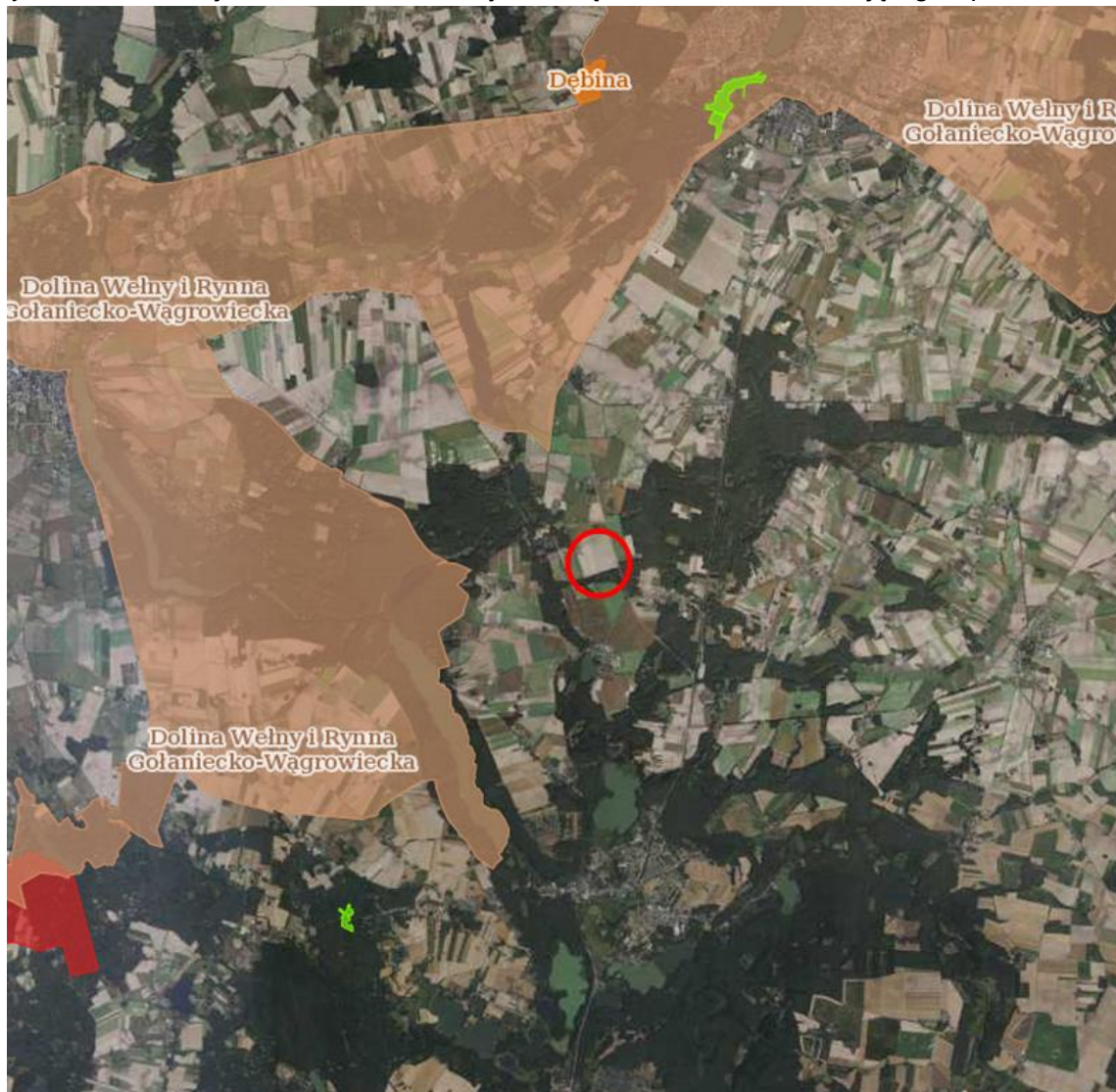
Źródła emisji zanieczyszczeń do atmosfery na obszarze opracowania projektu planu mogą być związane z ruchem samochodowym na drodze gminnej oraz drodze wojewódzkiej, znajdujących się w pobliżu analizowanego terenu (spaliny samochodowe), ogrzewaniem budynków zlokalizowanych w pobliżu obszaru opracowania (głównie w kierunku północno-zachodnim) oraz pracą maszyn rolniczych.

Z uwagi na rozległy obszar i uogólnienie wyników dla strefy wielkopolskiej, stan jakości powietrza atmosferycznego w miejscowości Lechlin, w granicach opracowania planu może być lepszy od przydzielonych dla strefy wielkopolskiej klas – przekroczeń w zakresie BaP. Z kolei w klasyfikacji dodatkowej w strefie wielkopolskiej dla pyłu zawieszonego PM<sub>2,5</sub> dla poziomu dopuszczalnego II fazy – wartości obowiązującej od roku 2020 przypisano klasę C1.


Na analizowanym terenie nie występują formy ochrony przyrody określone w ustawie z dnia 16 kwietnia 2004 roku o ochronie przyrody. Najbliżej położonym obszarem Natura 2000 jest Buczyna w Długiej Goślinie PLH300056 zlokalizowana w odległości

ok. 11 km w kierunku południowo-zachodnim od granic opracowania. Najbliżej położonym Obszarem Chronionego Krajobrazu jest Dolina Welny i Rynna Gołaniecko-Wągrowiecka zlokalizowana w odległości ok. 2,2 km od granicy opracowania. W odległości ok. 11 km na południe od obszaru opracowania planu przebiega granica Parku Krajobrazowego Puszcza Zielonka wraz z otuliną (Ryc. 13).

Ryc. 13 Lokalizacja obszarów chronionych w sąsiedztwie obszaru objętego opracowaniem



Źródło: [geoserwis.gdos.gov.pl/mapy/](http://geoserwis.gdos.gov.pl/mapy/)

 - orientacyjne położenie obszaru objętego opracowaniem

Najbliższe stacje telefonii komórkowej zlokalizowane są w granicach miasta Skoki w odległości ok. 5,0 km w kierunku południowym od granic opracowania planu.

Miejscowe plany zagospodarowania przestrzennego mają za zadanie kształtowanie zagospodarowania zgodnie z zasadami ładu przestrzennego i polityką przestrzenną gminy zawartą w Studium uwarunkowań i kierunków zagospodarowania przestrzennego miasta i gminy Skoki. Chronią one również poszczególne elementy środowiska przed szkodliwą działalnością człowieka, a także wartości kulturowe na danym terenie.

W przypadku braku realizacji projektowanego dokumentu na terenie objętym projektem planu istnieje potencjalna możliwość wprowadzenia zabudowy na podstawie decyzji o warunkach zabudowy. Wobec faktu, iż decyzja o warunkach zabudowy odnosi się

do zabudowy zlokalizowanej w sąsiedztwie oraz nie musi uwzględniać ustaleń Studium uwarunkowań i kierunków zagospodarowania przestrzennego, w przypadku braku realizacji planu istnieje realne zagrożenie degradacji tego terenu, poprzez chaotyczne zagospodarowanie bez spójnych, całościowych rozwiązań komunikacyjnych, co generować może konflikty środowiskowe. W wyniku prowadzonych prac budowlanych (budowa budynków, dróg czy prowadzenie sieci infrastruktury technicznej) zostanie przekształcona powierzchnia ziemi oraz usunięta roślinność. Budowa budynków czy dróg wiązać się może także z niwelacją terenu, co będzie miało bezpośredni wpływ na powierzchnię i ukształtowanie gruntów oraz pośredni na spływy wód powierzchniowych i podziemnych. W tym przypadku zmniejszeniu ulegnie również powierzchnia biologicznie czynna terenu, przez co zmniejszone zostaną możliwości infiltracyjne gruntów, co w najgorszym przypadku powodować może występowanie lokalnych podtopień. W wyniku wprowadzenia na tereny użytkowane rolniczo, zabudowy mieszkaniowej w oparciu o decyzje o warunkach zabudowy na obszarze objętym planem pogorszyć się mogą warunki klimatyczne. Wprowadzanie nowej zabudowy przyczynia się do zmniejszania powierzchni terenów wolnych od zabudowy na rzecz przestrzeni stechnizowanych, co skutkować będzie dalszym ograniczeniem możliwości migracyjnych i adaptacyjnych związanych ze zmianami klimatycznymi. Źródłem zanieczyszczenia powietrza na etapie budowy w czasie realizacji robót budowlanych będzie praca silników: urządzeń budowlanych, sprzętu oraz samochodów transportowych spalających głównie olej napędowy oraz prace spawalnicze. W bliskim sąsiedztwie obszaru opracowania zlokalizowane są tereny rolnicze oraz leśne, a w dalszej odległości w kierunku południowym zabudowania mieszkaniowe oraz zagrodowe miejscowości Lechlin. W kierunku północno-zachodnim, na terenie gminy Wągrowiec, zlokalizowana jest również zabudowa mieszkaniowa jednorodzinna. W związku z powyższym zasadne jest sporządzenie przedmiotowego dokumentu, który zapewni ochronę terenów rolniczych oraz umożliwi prawidłowe zagospodarowanie wskazanego terenu minimalizując ryzyko powstania potencjalnych kolizji.

## **6.2. Istniejące problemy ochrony środowiska istotne z punktu widzenia realizacji projektowanego dokumentu, w szczególności dotyczące obszarów podlegających ochronie na podstawie ustawy z dnia 16 kwietnia 2004 r. o ochronie przyrody**

Na terenie objętym miejscowym planem zagospodarowania przestrzennego nie występują żadne formy ochrony przyrody powołane w oparciu o ustawę o ochronie przyrody. Najbliżej położonym obszarem Natura 2000 jest Buczyna w Długiej Goślinie PLH300056 zlokalizowana w odległości ok. 11 km w kierunku południowo-zachodnim od granic opracowania. Najbliżej położonym Obszarem Chronionego Krajobrazu jest Dolina Wełny i Rynna Gołaniecko-Wągrowiecka zlokalizowana w odległości ok. 2,2 km od granicy opracowania. W odległości ok. 11 km na południe od obszaru opracowania planu przebiega granica Parku Krajobrazowego Puszcza Zielonka wraz z otuliną.

Ze względu na zakres planu oraz charakter wprowadzanych zmian nie prognozuje się wystąpienia negatywnego oddziaływania skutków realizacji planu na obszary chronione. Głównym założeniem projektu planu jest ochrona terenu przed zabudową oraz pozostawienie istniejącego przeznaczenia rolniczego.

Przeprowadzona analiza uwarunkowań środowiska przyrodniczego pozwala na sformułowanie pozostałych problemów istotnych z punktu widzenia projektowanego dokumentu. Najistotniejsze z punktu widzenia projektowanego planu są:

- aktualny zły stan JCWP Dopływ z jez. Starskiego (RW60001718656),

- istniejąca działalność rolnicza w kontekście położenia w granicach JCWP Dopytyw z jez. Starskiego zaliczonej do wrażliwych na zanieczyszczenie związkami azotu ze źródeł rolniczych,
- ochrona rolniczej przestrzeni produkcyjnej przed niekontrolowaną zabudową.

## **7. PRZEWIDYWANE ODDZIAŁYWANIA NA ŚRODOWISKO I JEGO ELEMENTY**

### **7.1. Wpływ na różnorodność biologiczną, faunę i florę**

Ustawa z dnia 16 kwietnia 2004 r. o *ochronie przyrody* określa, że w miejscowym planie zagospodarowania przestrzennego muszą być uwzględnione cele ochrony przyrody. Wśród nich do najbardziej istotnych należą:

- utrzymanie procesów ekologicznych i stabilności ekosystemów,
- zachowanie różnorodności biologicznej,
- zapewnienie ciągłości istnienia gatunków roślin, zwierząt i grzybów, wraz z ich siedliskami, przez ich utrzymywanie lub przywracanie do właściwego stanu ochrony,
- ochrona walorów krajobrazowych, zieleni oraz zadrzewień.

Z uwagi na charakter istniejącego zagospodarowania oraz projektowaną funkcję, która ma utrzymać dotychczasowe przeznaczenie terenu – tereny rolnicze, nie wprowadzając przy tym możliwości lokalizacji nowych budynków, skutki realizacji miejscowego planu zagospodarowania przestrzennego nie wpłyną negatywnie na różnorodność biologiczną, faunę i florę.

Na przedmiotowym terenie nie występują siedliska przyrodnicze oraz gatunki roślin, zwierząt i grzybów, które wymagają ochrony w formie wyznaczenia obszaru Natura 2000, zgodnie z przepisami Rozporządzenia Ministra Środowiska z dnia 13 kwietnia 2010 r. w sprawie siedlisk przyrodniczych oraz gatunków będących przedmiotem zainteresowania Wspólnoty, a także kryteriów wyboru obszarów kwalifikujących się do uznania lub wyznaczenia jako obszary Natura 2000.

Obszar projektu planu zlokalizowany jest w miejscowości Lechlin, która położona jest w północnej części gminy Skoki, na granicy z gminą Wągrowiec, w odległości ok. 5,5 km od centrum miasta Skoki. Opracowywany teren w całości użytkowany jest rolniczo. Wzdłuż wschodniej i północnej granicy projektu planu zlokalizowane są dwie drogi. Pierwsza z nich to droga wojewódzka nr 196, o nawierzchni asfaltowej, zapewnia połączenie komunikacyjne gminy Skoki z gminą Wągrowiec. Obszar opracowania planu graniczy: od północy z drogą nieutwardzoną oraz z gruntami rolnymi położonymi w gminie Wągrowiec, od południa z gruntami leśnymi, od wschodu drogą wojewódzką nr 196, natomiast od zachodu z gruntami rolnymi oraz gruntami zabudowanymi, zlokalizowanymi wzdłuż ciągów komunikacyjnych. W kierunku północno-zachodnim, na terenie gminy Wągrowiec, zlokalizowana jest również zabudowa mieszkaniowa jednorodzinna. Struktura przyrodnicza obszaru kształtowana jest przede wszystkim przed tereny rolnicze, związane z uprawą. Tereny rolnicze nie sprzyjają zróżnicowaniu biologicznemu flory, z uwagi na wprowadzanie pojedynczego gatunku roślin uprawnych na znacznym areale gruntu. Z uwagi na istniejący stan zagospodarowania oraz najbliższe sąsiedztwo walory przyrodnicze przedmiotowego obszaru są wysokie. W jego granicach, podczas wizji terenowych, nie stwierdzono występowania gatunków roślin, grzybów i zwierząt objętych ochroną gatunkową.

Wobec powyższego biorąc pod uwagę wszystkie uwarunkowania, nie przewiduje się znaczącego negatywnego oddziaływania na bioróżnorodność oraz zubożenia istniejącej fauny i flory.

## 7.2. Wpływ na ludzi

Głównym założeniem projektu planu jest ochrona przestrzeni rolniczej na terenie miejscowości Lechlin. W zapisach projektu uchwały wprowadzony został zakaz lokalizacji budynków. Z uwagi na powyższe, realizacja założeń projektu planu, nie będzie wprowadzać żadnych dodatkowych zagrożeń dla zdrowia ludzi. Nie przewiduje się bowiem lokalizacji żadnych inwestycji, które mogłyby wiązać się z uciążliwościami dla ludzi. Plan zakazuje lokalizacji przedsięwzięć mogących zawsze znacząco oddziaływać na środowisko oraz mogących potencjalnie znacząco oddziaływać na środowisko (z wyłączeniem inwestycji celu publicznego oraz przedsięwzięć mogących potencjalnie znacząco oddziaływać na środowisko w zakresie gospodarowania wodą w rolnictwie).

Na obszarze opracowania planu znajduje się linia elektroenergetyczna średniego napięcia, a zapisy planu dopuszczają budowę nowych sieci i urządzeń infrastruktury technicznej oraz budowli związanych z infrastrukturą techniczną. W projekcie planu ustalono nakaz uwzględnienia w pasie technologicznym linii elektroenergetycznej średniego napięcia, zgodnie z rysunkiem planu, ograniczeń w zagospodarowaniu i zabudowie terenu wynikających z jej przebiegu, zgodnie z przepisami odrębnymi z zastrzeżeniem, że w przypadku przebudowy na kablową linię elektroenergetyczną średniego napięcia przestaje obowiązywać określony dla niej pas technologiczny. Zagospodarowanie terenu, będące realizacją funkcji określonych w planie, w przypadku kolizji z istniejącymi bądź projektowanymi sieciami infrastruktury technicznej musi uwzględnić stanowisko poszczególnych gestorów odpowiednich sieci. Zgodnie wnioskiem gestora sieci Enea Operator Sp. z o.o. „utworzenie pasów technologicznych wzdłuż linii nie powoduje wyłączenia terenu z zagospodarowania, jedynie może wprowadzać ewentualne obostrzenia”, co więcej doprecyzowując „w pasach technologicznych obowiązuje w szczególności zakaz sadzenia roślinności wysokiej i o rozbudowanym systemie korzeniowym, w tym obowiązuje szerokość pasa wycinki podstawowej drzew na trasie linii wg przepisów odrębnych”.

W związku z prowadzeniem działalności rolniczej możliwe jest wystąpienie negatywnego oddziaływania na ludzi w zakresie emisji substancji zapachowych. Z uwagi jednak na fakt, iż przeważającymi wiatrami na terenie gminy Skoki są wiatry zachodnie, a najbliższa zabudowa mieszkaniowa zlokalizowana w kierunku północno-zachodnim nie przewiduje się negatywnego wpływu na ludzi w powyższym zakresie. Warto podkreślić, że zgodnie z informacjami zawartymi na stronie internetowej Ministerstwa Klimatu i Środowiska (<https://www.gov.pl/web/klimat/uciazliwosc-zapachowa>) największe uciążliwości zapachowe związane są z dużymi obiektami produkcji zwierzęcej, w tym przemysłowe ферmy chowu trzody chlewnej, drobiu oraz zwierząt futerkowych. Ustalenia planu nie dopuszczają możliwości lokalizowania takich obiektów. W „Kodeksie przeciwdziałania uciążliwości zapachowej” jako jedną z metod ograniczających rozprzestrzenianie uciążliwości zapachowej określono stosowanie barier technicznych, takich jak np. nasadzenie roślinności, w tym roślinności średnio i wysokopiennej. Poza tym w kwestii nawożenia wskazano aby m.in.: nawozy organiczne zostały wymieszane z glebą (przyorane) najlepiej w ciągu kilku godzin i nie później niż w okresie 1 doby od wywiezienia na pole, nawozy były równomiernie rozmieszczone na całej powierzchni pola lub użytku zielonego czy stosować nawozy na nieobsianą glebę, najlepiej w okresie wczesnej wiosny.

Nie przewiduje się, aby projektowane zagospodarowanie terenu zwiększyć mogło negatywne oddziaływanie na zdrowie ludzi (na terenie objętym projektem planu oraz na terenach pozostających w zasięgu oddziaływania wynikającego z realizacji ustaleń planu), pod warunkiem bezwzględnego wyegzekwowania wszystkich ustaleń zawartych w planie oraz obowiązujących przepisów. Potencjalnym źródłem zagrożenia może być zatem

niepełna realizacja wytycznych planu, dotyczących zapewnienia odpowiednich standardów jakości środowiska na przedmiotowym terenie.

### **7.3. Wpływ na wody powierzchniowe i podziemne**

Z uwagi na rodzaj istniejącego zagospodarowania oraz projektowane funkcje, które zapewniają ochronę terenów rolniczych, skutki realizacji miejscowego planu zagospodarowania przestrzennego nie wpłyną negatywnie na wody powierzchniowe i podziemne. Teren nie leży w zasięgu obszarów szczególnego zagrożenia powodzią. Obszar objęty projektem planu znajduje się w zasięgu Głównego Zbiornika Wód Podziemnych nr 143 „Subzbiornik Inowrocław – Gniezno”. W zapisach uchwały nakazano ochronę wód podziemnych, ze względu na położenie w granicach Głównego Zbiornika Wód Podziemnych nr 143 „Subzbiornik Inowrocław – Gniezno”, zgodnie z przepisami odrębnymi. Przepisami odrębnymi regulującymi powyższą kwestię są zapisy Ustawy Prawo Wodne z dnia 20 lipca 2017 r. Nakaz ochrony wód podziemnych zapewnia się poprzez gospodarkę wodno-ściekową oraz gospodarkę odpadami, których prawidłowe prowadzenie pozwala na eliminację powstawania ewentualnych zanieczyszczeń gruntów, a następnie wód podziemnych. Z uwagi na zakres wprowadzanych funkcji oraz charakter planu, zawarte w nim ustalenia dotyczące gospodarki wodnej (zagospodarowanie wód opadowych i roztopowych) oraz gospodarki odpadami zapewniają ochronę gruntów, a także wód podziemnych minimalizując ryzyko powstania ewentualnych szkód dla środowiska. Innym istotnym aspektem jest również przeprowadzanie regularnych kontroli dotyczących egzekwowania zapisów zawartych w planie przez właścicieli nieruchomości położonych w granicach planu. Dodatkowo w zapisach planu ustalono ochronę powierzchni ziemi, powietrza i wód, zgodnie z przepisami odrębnymi, co wyjaśniono poniżej.

Dla ochrony oraz prawidłowego funkcjonowania wód podziemnych i powierzchniowych w zapisach projektu planu uwzględniono wytyczne Regionalnego Zarządu Gospodarki Wodnej w Poznaniu.

Ze względu na istniejące uwarunkowania wodne na terenie rolnictwa z zakazem zabudowy, oznaczonym na rysunku planu symbolem RN w zapisach planu dopuszczono stosowanie urządzeń wodnych, z wyłączeniem stawów przeznaczonych do oczyszczania ścieków, zgodnie z przepisami odrębnymi. Przepisami odrębnymi regulującymi tę kwestię są zapisy Ustawy Prawo wodne z dnia 20 lipca 2017 r. Do urządzeń wodnych, możliwych do zrealizowania w obszarze analizowanym, zaliczyć można m.in.: pomosty, stawy rybne lub urządzenia służące chowu ryb lub innych organizmów wodnych w wodach powierzchniowych. Należy jednak podkreślić, iż dozwolone stawy rybne nie stanowią obciążenia dla środowiska, ale generalnie ulepszają jakość wody poprzez jej oczyszczanie jedynie w przypadku prowadzenia ekstensywnej gospodarki rybackiej. W przypadku intensywnego chowu ryb oraz obfitego dokarmiania paszami przemysłowymi może dochodzić do zwiększania substancji biogennej w wodach stawu, co skutkować może negatywnym oddziaływaniem na środowisko. Warto zaznaczyć, że zgodnie z § 3. ust. 1, pkt 106) Rozporządzenia Rady Ministrów z dnia 10 września 2019 r. w sprawie przedsięwzięć mogących znacząco oddziaływać na środowisko, chów lub hodowla ryb w stawach typu: karpiego, jeżeli produkcja ryb będzie większa niż 4 t z 1 ha powierzchni użytkowej stawu oraz pstrągowego, jeżeli produkcja ryb będzie większa niż 1 t przy poborze 1 l wody na sekundę w miejscu ujęcia wody, zaliczane są do przedsięwzięć mogących potencjalnie znacząco oddziaływać na środowisko. Zgodnie z ustaleniami planu ich realizacja jest zakazana, zatem ograniczono możliwość intensywnego chów ryb. W związku z tym nie prognozuje się negatywnego wpływu urządzeń wodnych na środowisko gruntowo-

wodne.

W projekcie planu w zakresie szczególnych warunków zagospodarowania terenów oraz ograniczenia w ich użytkowaniu, w tym zakazu zabudowy ustalono „nakaz uwzględnienia w zagospodarowaniu istniejącego systemu melioracyjnego w celu zachowania jego drożności i przepustowości oraz zapobiegania naruszenia interesu osób trzecich, zgodnie z przepisami odrębnymi”. Przepisami odrębnymi regulującymi powyższą kwestię są zapisy Ustawy Prawo Wodne.

Ochrona wód podziemnych musi być realizowana poprzez maksymalne ograniczenie zanieczyszczeń do gruntu. Źródłem potencjalnych zanieczyszczeń może być prowadzona na obszarze planu działalność rolnicza poprzez stosowanie szkodliwych nawozów. Nadmierna chemizacja rolnictwa może powodować przedostawanie się do gruntu szkodliwych związków mogących skażić glebę oraz wody gruntowe. Konieczność ochrony wód, gleby i ziemi przed zanieczyszczeniem w związku z prowadzeniem gospodarki rolnej określona jest w przepisach odrębnych, w tym w Ustawie o nawozach i nawożeniu z dnia 10 lipca 2007 r. oraz Rozporządzeniu Rady Ministrów z dnia 12 lutego 2020 r. w sprawie przyjęcia „Programu działań mających na celu zmniejszenie zanieczyszczenia wód azotanami pochodzącymi ze źródeł rolniczych oraz zapobieganie dalszemu zanieczyszczeniu”. W ww. Rozporządzeniu określono odległości, w jakich nie stosuje się nawozów w pobliżu wód powierzchniowych, co dodatkowo zwiększa ochronę wód gruntowych zlokalizowanych w granicach planu. Powyższe prezentuje tabela 4.

Tab. 4 Odległości, w jakich nie stosuje się nawozów w pobliżu wód powierzchniowych

<b>Na gruntach rolnych od brzegu:</b>				
<b>Rodzaj nawozu</b>	<b>jezior i zbiorników wodnych o powierzchni do 50 ha</b>	<b>cieków naturalnych</b>	<b>rowów z wyłączeniem rowów o szerokości do 5 m liczonej na górnej krawędzi brzegu rowu</b>	<b>kanalów</b>
<b>Nawozy z wyłączeniem gnojowicy</b>	5 m	5 m	5 m	5 m
<b>Gnojowica</b>	10 m	10 m	10 m	10 m
<b>Na gruntach rolnych od:</b>				
<b>Rodzaj nawozu</b>	<b>brzegu jezior i zbiorników wodnych o powierzchni powyżej 50 ha</b>	<b>ujęć wody, jeżeli nie ustanowiono strefy ochronnej na podstawie przepisów ustawy z dnia 20 lipca 2017 r. - Prawo wodne (Dz. U. z 2018 r. poz. 2268, z późn. zm.)</b>		<b>obszarów morskiego pasa nadbrzeżnego</b>
<b>Wszystkie rodzaje nawozów</b>	20 m	20 m		20 m

Źródło: „Program działań mających na celu zmniejszenie zanieczyszczenia wód azotanami pochodzącymi ze źródeł rolniczych oraz zapobieganie dalszemu zanieczyszczeniu”

Obszar objęty opracowaniem jest położony w granicach jednolitej części wód powierzchniowych Dopływ z jez. Starskiego (PLRW60001718656). W programie działań zaproponowano działania podstawowe obejmujące uporządkowanie systemu gospodarki ściekowej. Obszar objęty opracowaniem miejscowego planu, wprowadza zakaz zabudowy oraz pozostawia dotychczasowe przeznaczenie terenów (teren rolniczy z zakazem zabudowy). W zapisach uchwały ustalono także zagospodarowanie wód opadowych i roztopowych, zgodnie z przepisami odrębnymi. Przepisami regulującymi powyższą kwestię



są zapisy Ustawy Prawo wodne. O zagospodarowaniu wód opadowych lub roztopowych traktują m.in. art. 75a, art. 76 oraz art. 80 ustawy Prawo wodne.

Nie prognozuje się negatywnego wpływu na zasoby wód podziemnych i powierzchniowych ze względu na uwzględnienie wymogów ochrony wód i celów środowiskowych dla nich ustanowionych. W projekcie planu ustalono „ochronę powierzchni ziemi, powietrza i wód, zgodnie z przepisami odrębnymi”. Przepisami odrębnymi są w tym przypadku zapisy m.in. Ustawy Prawo Wodne, Ustawy Prawo ochrony środowiska, Ustawy o nawozach i nawożeniu czy „Programu działań mających na celu zmniejszenie zanieczyszczenia wód azotanami pochodzącymi ze źródeł rolniczych oraz zapobieganie dalszemu zanieczyszczeniu”. W związku z tym realizacja ustaleń planu nie będzie miała wpływu na nieosiągnięcie celów środowiskowych zawartych w „Planie gospodarowania wodami na obszarze dorzecza Odry”, zatwierdzonym na posiedzeniu Rady Ministrów w dniu 18 października 2016 r., gdyż odbywa się w oparciu o przepisy odrębne uwzględniające te cele środowiskowe. W celu zminimalizowania oddziaływania na zasoby ilościowe wód podziemnych zaleca się, aby wprowadzane technologie cechowała wodoszczędność.

Można przyjąć, że realizacja założeń projektu planu nie będzie miała negatywnego wpływu na środowisko wodne. W związku z powyższym uznaje się, że przyjęte zapisy są wystarczające dla ochrony wód powierzchniowych i podziemnych w świetle obowiązujących przepisów. Istotne jest jednak prowadzenie dalszych działań kontrolnych, w celu sprawdzenia, czy inwestorzy prawidłowo realizują swoje obowiązki wynikające z obowiązujących przepisów m.in. planowego i interwencyjnego monitoringu prowadzonego przez Główny Inspektorat Ochrony Środowiska, w szczególności w zakresie prawidłowego zagospodarowania odpadów.

#### **7.4. Wpływ na klimat i powietrze**

Obecne tendencje zmian klimatu Polski wskazują na ocieplenie się klimatu, zwiększenie niedoborów wody oraz wzrost występowania groźnych zjawisk pogodowych. Długofalowe ocieplenie klimatu natomiast prowadzi do zmniejszania się bioróżnorodności i wymierania lub zmiany zasięgów występowania poszczególnych gatunków. Wprowadzanie nowej zabudowy przyczynia się do zmniejszenia powierzchni biologicznie czynnych na rzecz przestrzeni technizowanych, co skutkować będzie dalszym ograniczaniem możliwości migracyjnych i adaptacyjnych związanych ze zmianami klimatycznymi.

Zgodnie z zapisami „Strategicznego planu adaptacji dla sektorów i obszarów wrażliwych na zmiany klimatu do roku 2020 z perspektywą do roku 2030” głównym celem jest zapewnienie zrównoważonego rozwoju oraz efektywnego funkcjonowania gospodarki i społeczeństwa w warunkach zmian klimatu. Cel ten zostanie osiągnięty m.in. poprzez realizację celów szczegółowych i wskazanych w ramach tych celów kierunków działań. Do celów szczegółowych należą m.in.:

- zapewnienie bezpieczeństwa energetycznego i dobrego stanu środowiska,
- skuteczna adaptacja do zmian klimatu w obszarach wiejskich,
- rozwój transportu w warunkach zmian klimatu,
- zapewnienie zrównoważonego rozwoju regionalnego i lokalnego z uwzględnieniem zmian klimatu,
- stymulowanie innowacji sprzyjających adaptacji do zmian klimatu,
- kształtowanie postaw społecznych sprzyjających adaptacji do zmian klimatu.

Zgodnie ze „Strategią planu adaptacji dla sektorów i obszarów wrażliwych na zmiany klimatu do roku 2020 z perspektywą do roku 2030” wśród kluczowych działań o charakterze horyzontalnym, które powinny być realizowane we wszystkich województwach jest

planowanie przestrzenne na poziomie regionalnym i lokalnym z uwzględnieniem zmian klimatu i adaptacji.

W związku z charakterem istniejącego zagospodarowania nie prognozuje się istotnych zmian w zakresie kształtowania się warunków termicznych, anemometrycznych i wilgotnościowych. Tereny rolnicze pozostawia się w dotychczasowym użytkowaniu, stąd też nie przewiduje się znaczącego oddziaływania na powietrze atmosferyczne, klimat i mikroklimat.

Na obszarze opracowania planu nie wyznacza się nowych terenów przemysłowych gdzie mogłyby powstać przedsiębiorstwa emitujące znaczne zanieczyszczenia do atmosfery, co powodowałoby uciążliwości dla sąsiadujących terenów. Na całym obszarze planu wprowadzony został zakaz zabudowy.

Nie przewiduje się, aby projektowane zagospodarowanie terenu zwiększyć mogło negatywne oddziaływanie na klimat i powietrze (na terenie objętym projektem planu oraz na terenach pozostających w zasięgu oddziaływania wynikającego z realizacji ustaleń planu), pod warunkiem bezwzględnego wyegzekwowania wszystkich ustaleń zawartych w planie oraz obowiązujących przepisów. Potencjalnym źródłem zagrożenia może być zatem niepełna realizacja wytycznych planu, dotyczących zapewnienia odpowiednich standardów jakości środowiska na przedmiotowym terenie.

#### **7.5. Wpływ na powierzchnię ziemi**

Obszar nie jest ujęty w rejestrze terenów zagrożonych ruchami masowymi ziemi oraz terenów, na których te ruchy występują. Z uwagi na ukształtowanie terenów, ich charakter oraz planowane zachowanie istniejącego zagospodarowania, wpływ realizacji założeń projektu planu na powierzchnię ziemi nie będzie znaczący.

W zapisach projektu planu dopuszczono budowę nowych sieci i urządzeń infrastruktury technicznej oraz budowli związanych z infrastrukturą techniczną, a także rozbiórkę, przebudowę, rozbudowę i odbudowę istniejących sieci i urządzeń infrastruktury technicznej, zgodnie z przepisami odrębnymi. Wobec powyższego przekształcenia powierzchni ziemi mogą nastąpić podczas prac ziemnych związanych z działaniami powiązаныmi z infrastrukturą techniczną. Ponadto plan nie wprowadza możliwości lokalizacji nowych budynków. Zatem bezpośrednie skutki przekształcające powierzchnię ziemi w okresie realizacji wspomnianych działań będą pod względem obszarowym ograniczone wyłącznie do terenu inwestycji infrastrukturalnych. Zasięg oddziaływania będzie zatem miejscowy, nie wykraczający poza teren prowadzonych prac. Czas oddziaływania, a więc czas prowadzenia prac budowlanych należy uznać za krótkookresowy.

Obszar objęty projektem planu użytkowany jest rolniczo. Należy podkreślić, iż dla takich obszarów, obejmujących m.in. hodowlę zbóż i innych roślin uprawnych, procesy przyrodnicze w znacznym stopniu regulowane są przez człowieka. Sposób istniejącego zagospodarowania wpłynął na przekształcenie powierzchni ziemi (wprowadzenie przez człowieka roślin uprawnych, wyrównanie terenu, wykonanie rowów melioracyjnych, wybudowanie dróg). Ewentualny wpływ na powierzchnię ziemi wystąpi podczas zmiany gatunkowej roślin uprawnych, modyfikacji przebiegu rowów melioracyjnych, czy pojawianiu się dodatkowych oczek wodnych.

W projekcie planu ustalono nakaz gromadzenia i zagospodarowania odpadów zgodnie z przepisami odrębnymi. Przepisami odrębnymi regulującymi te kwestie są m.in. zapisy Ustawy z dnia 14 grudnia 2012 r. o odpadach. Przez prowadzenie uregulowanej gospodarki odpadami znacząco ogranicza się możliwy negatywny wpływ na powierzchnię ziemi wynikający z przedostawania się szkodliwych związków do gruntów, w związku

z nieprawidłowym gromadzeniem odpadów.

Biorąc pod uwagę powyższe należy zatem przyjąć, że realizacja założeń projektu planu nie będzie miała negatywnego wpływu na powierzchnię ziemi.

#### **7.6. Wpływ na krajobraz**

Według Europejskiej Konwencji Krajobrazowej (2000) krajobraz jest to znaczny obszar, postrzegany przez ludzi, którego charakter jest wynikiem działania i interakcji czynników przyrodniczych i/lub ludzkich.

Obszar objęty planem położony jest w północnej części miejscowości Lechlin, w sąsiedztwie obszarów leśnych i rolniczych z nielicznymi enklawami zabudowań. Zapisy projektu planu pozwolą we właściwy sposób kształtować strefę wizualno-krajobrazową pozostawiając przestrzeń otwartą bez możliwości zabudowy. Uchwalenie przedmiotowego planu ochroni krajobraz rolniczy przed niekontrolowanym zabudowaniem na podstawie wydawanych decyzji o warunkach zabudowy.

Zachowanie istniejącego przeznaczenia terenu ma swoje uzasadnienie z uwagi na jego lokalizację w niezurbanizowanej części miejscowości Lechlin, w bezpośrednim sąsiedztwie terenów rolnych i leśnych. Po analizie sytuacji terenowej oraz przedstawionych dokumentów (ustalenia Studium, analiza urbanistyczna oraz fotograficzna) można przyjąć, że nie nastąpi żadna zmiana ani degradacja istniejącego krajobrazu.

#### **7.7. Wpływ na zasoby naturalne**

Zasoby naturalne są to powstałe w sposób naturalny elementy przyrody: surowce mineralne, gleby, wody, elementy przyrody ożywionej (rośliny i zwierzęta). Badając wpływ skutków realizacji planu na zasoby naturalne trzeba przeanalizować każdy z powyższych elementów.

Surowce mineralne są to minerały lub skały użyteczne, tj. kopaliny wydobyte z litosfery i poddane obróbce dostosowanej do wymagań użytkowników. Na obszarze planu nie ma zewidencjonowanych złóż kopalin, dlatego skutki realizacji planu nie wpływają na zasoby naturalne w tym zakresie.

Ustalenia miejscowego planu nie zmieniają dotychczasowego użytkowania gruntów, dlatego nie przewiduje się zwiększonego wpływu na zasoby naturalne, mogącego być wynikiem uchwalenia niniejszego dokumentu. Wpływ na zasoby naturalne, który obecnie występuje jest związany z prowadzeniem działalności rolniczej na przedmiotowych terenach. Główne oddziaływanie dotyczy gleb, które są przekształcane i modyfikowane w wyniku prowadzonych prac rolniczych.

#### **7.8. Wpływ na zabytki**

Zgodnie ze stanowiskiem Wielkopolskiego Wojewódzkiego Konserwatora Zabytków przedmiotowy obszar nie znajduje się na terenie objętym ochroną konserwatorską w formie wpisu do rejestru zabytków. Na analizowanym terenie nie występują również zabytki wpisane indywidualnie do rejestru zabytków oraz zabytki nieruchomości ujęte w gminnej ewidencji zabytków. Na terenie objętym miejscowym planem nie są zlokalizowane również żadne zewidencjonowane stanowiska archeologiczne.

#### **7.9. Wpływ na dobra materialne**

Poprzez realizację założeń projektu planu obecna wartość terenu nie zostanie umniejszona, z uwagi na to, że plan wprowadza funkcję ochronną dla terenów cennych rolniczo. Zapisy projektu planu pozwolą we właściwy sposób kształtować sferę wizualno-

krajobrazową omawianego obszaru.

## **8. WPŁYW NA CELE OCHRONY ŚRODOWISKA USTANOWIONE NA SZCZEBLU MIĘDZYNARODOWYM, WSPÓLNOTOWYM I KRAJOWYM, ISTOTNE Z PUNKTU WIDZENIA PROJEKTOWANEGO DOKUMENTU ORAZ SPOSOBY, W JAKICH TE CELE I INNE PROBLEMY ŚRODOWISKA ZOSTAŁY UWZGLĘDNIONE PODCZAS OPRACOWANIA DOKUMENTU**

W wyniku analizy zapisów w odniesieniu do środowiska przyrodniczo-kulturowego stwierdzono, że projekt miejscowego planu odpowiada celom ochrony środowiska na wszystkich szczeblach (międzynarodowym, wspólnotowym, krajowym). Wśród głównych celów odnoszących się do problematyki ochrony środowiska, ustanowionych przez Unię Europejską można wyróżnić m.in. przeciwdziałanie zmianom klimatu, ochronę różnorodności biologicznej, ograniczenie wpływu zanieczyszczeń na zdrowie oraz lepsze wykorzystanie zasobów naturalnych. Zgodnie z ustawą Prawo ochrony środowiska, w miejscowym planie zagospodarowania przestrzennego należy zapewnić warunki utrzymania równowagi przyrodniczej i racjonalną gospodarkę zasobami środowiska.

W projekcie planu zawarte zostały cele przedstawione w poniższych dokumentach:

1. Na szczeblu międzynarodowym:

a) „Europejski Zielony Ład” przedstawiony w grudniu 2019 roku przez Komisję Europejską jest nową strategią na rzecz wzrostu, której celem jest przekształcenie UE w sprawiedliwe i prosperujące społeczeństwo żyjące w nowoczesnej, zasobooszczędnej i konkurencyjnej gospodarce, która w 2050 r. osiągnie zerowy poziom emisji gazów cieplarnianych netto i w ramach której wzrost gospodarczy będzie oddzielony od wykorzystania zasobów naturalnych. Najważniejszymi inicjatywami „Europejskiego Zielonego Ładu” są:

- Ambitne cele klimatyczne,
- Czysta, przystępna cenowo i bezpieczna energia,
- Strategia przemysłowa na rzecz czystej gospodarki o obiegu zamkniętym,
- Zrównoważona i inteligentna mobilność,
- Ekologizacja wspólnej polityki rolnej / strategia „od pola do stołu”,
- Zachowanie i ochrona różnorodności biologicznej,
- Dażenie do zerowego poziomu emisji zanieczyszczeń na rzecz nietoksycznego środowiska,
- Uwzględnienie kwestii zrównoważonego rozwoju we wszystkich obszarach polityki UE,
- UE w roli światowego lidera,
- Współpraca – Europejski Pakt na rzecz Klimatu.

W zapisach projektu uchwały wprowadzono zakaz zabudowy oraz ustalono zachowanie istniejącego użytkowania gruntów. Dodatkowo ustalono ochronę powierzchni ziemi, powietrza i wód, zgodnie z przepisami odrębnymi.

b) Konwencja o różnorodności biologicznej, sporządzona w Rio de Janeiro dnia 5 czerwca 1992 r. (dz. U. z 2002 r., nr. 184, poz. 1533.), której celem jest ochrona różnorodności biologicznej, zrównoważone użytkowanie jej elementów. W projekcie planu wprowadzono zakaz zabudowy, który ma na celu ochronę przestrzeni rolniczej oraz różnorodności biologicznej występującej na tym terenie, która mogłaby zostać zdezastrowana przez wprowadzenie zabudowy lub przedsięwzięć mogących znacząco oddziaływać na środowisko, poza dopuszczonymi ustaleniami planu.

- c) Dyrektywa 2000/60/WE Parlamentu Europejskiego i Rady z dnia 23 października 2000 r. ustanawiająca ramy wspólnotowego działania w dziedzinie polityki wodnej, która zakłada:
- dążenie do większej ochrony i poprawy stanu środowiska wodnego między innymi poprzez szczególne przedsięwzięcia służące stopniowemu ograniczeniu zrzutów, emisji i strat priorytetowych substancji niebezpiecznych oraz zaprzestaniu lub stopniowemu eliminowaniu zrzutów, emisji i strat priorytetowych substancji niebezpiecznych,
  - zapewnianie stopniowego ograniczenia zanieczyszczenia wód podziemnych i zapobieganiu ich dalszemu zanieczyszczeniu,
  - dążenie do zmniejszenia skutków powodzi i suszy.
- Projekt planu zakłada: zagospodarowanie wód opadowych i roztopowych, zgodnie z przepisami odrębnymi oraz wprowadza nakaz gromadzenia i zagospodarowania odpadów, zgodnie z przepisami odrębnymi.
- d) Ramowa Konwencja Narodów Zjednoczonych w sprawie zmian Klimatu, Rio de Janeiro 1992 oraz Ramowa Konwencja Narodów Zjednoczonych w sprawie zmian Klimatu, Kioto 1997 r.
- Celem ww. Konwencji jest głównie zatrzymanie procesu niekorzystnych zmian klimatycznych. W projekcie planu uwzględniono to poprzez wprowadzenie zakazu zabudowy oraz zachowanie terenów biologicznie czynnych.
2. Na szczeblu krajowym:
- a) Strategiczny plan adaptacji dla sektorów i obszarów wrażliwych na zmiany klimatu do roku 2020 z perspektywą do roku 2030 tzw. SPA2020.
- Łagodzenie skutków zmian klimatu i ich czynników antropogenicznych, w tym m.in. łagodzenia skutków miejskiej wyspy ciepła w okresie wysokich temperatur powietrza, zanieczyszczenia, wodnej i wietrznej erozji gruntu, łagodzenie skutków intensyfikacji opadów poprzez:
- zapewnienie efektywnej wentylacji miast poprzez wprowadzanie korytarzy i zielonych pierścieni wokół miast z kontynuacją w strefie pozamiejskiej, w szczególności terenów leśnych,
  - zapobieganie podtopieniom i powodziom poprzez zwiększenie wyposażenia w sprawny system odwodnienia i ochronę przed zabudową obszarów pochłaniających nadmiar wody, opóźniających odpływ/spowalniających przepływ i retencjonujących ją, jak: poldery, suche zbiorniki wodne, tereny zielone i grunty o dużej pojemności wodnej (głównie torfy, mursze),
  - zmniejszenie negatywnego oddziaływania niedoborów wody (suszy) poprzez zmniejszanie zużycia wody, m.in. wodochłonności produkcji, wprowadzanie mechanizmów finansowych sprzyjających oszczędności wody a także uszczelnienie systemów wodociągowych w celu ograniczenia strat w sieci.
- W projekcie planu wprowadzono zakaz zabudowy, zachowanie dotychczasowego sposobu użytkowania terenów oraz zapisy dotyczące odprowadzania wód opadowych i roztopowych.
- b) Aktualizacja Krajowego Programu Ochrony Powietrza do 2025 r. (z perspektywą do 2030 r. oraz do 2040 r.)
- Celem głównym dokumentu jest pilna poprawa stanu powietrza w strefach, w których w wyniku oceny jakości powietrza, przeprowadzanej corocznie przez GIOŚ, stwierdzone są w dalszym ciągu przekroczenia poziomów dopuszczalnych i docelowych wybranych substancji w powietrzu oraz ochrona zdrowia i komfortu życia mieszkańców oraz środowiska naturalnego jako całość. Jako kierunki interwencji określono m.in.: ograniczenie emisji zanieczyszczeń powietrza z sektora bytowo-komunalnego,

ograniczenie poziomu zanieczyszczeń powietrza w miastach, polityka miejska, zwiększenie udziału czystej energii, ciepła, rozwój odnawialnych źródeł energii oraz edukację ekologiczną.

W projekcie planu wprowadzono zakaz zabudowy oraz zachowanie istniejącego zagospodarowania gruntów – tereny rolnicze.

- c) Regionalny Program Operacyjny Województwa Wielkopolskiego, który w kwestiach przyrodniczych za cel stawia: poprawę stanu środowiska, zachowanie bioróżnorodności oraz zapobieganie degradacji środowiska naturalnego, wspieranie kompleksowych projektów z zakresu ochrony środowiska przyrodniczego (ekosystemów) na obszarach chronionych oraz zachowanie bioróżnorodności, gdzie wspierane będą działania mające na celu zachowanie zagrożonych wyginięciem gatunków oraz różnorodności genetycznej roślin, zwierząt i grzybów oraz przywracania drożności korytarzy ekologicznych, aby umożliwić prawidłowe funkcjonowanie sieci Natura 2000, a także kształtowanie postaw społecznych sprzyjających ochronie środowiska.

Założenia te mają odniesienie w zapisach planu mających za cel ochronę walorów środowiska.

## **9. PROPOZYCJE ROZWIĄZAŃ ZAPOBIEGAWCZYCH I KOMPENSACYJNYCH NEGATYWNYCH ODDZIAŁYWAŃ NA ŚRODOWISKO, MOGĄCYCH BYĆ REZULTATEM REALIZACJI PROJEKTOWANEGO DOKUMENTU W SZCZEGÓLNOŚCI NA CELE I PRZEDMIOT OCHRONY OBSZARU NATURA 2000 ORAZ INTEGRALNOŚĆ TEGO OBSZARU**

Obszar opracowania projektu miejscowego planu zagospodarowania przestrzennego położony jest poza obszarami objętymi ochroną na podstawie ustawy o ochronie przyrody. Najbliżej położonym obszarem Natura 2000 jest Buczyna w Długiej Goślinie PLH300056 zlokalizowana w odległości ok. 11 km w kierunku południowo-zachodnim od granic opracowania. Najbliżej położonym Obszarem Chronionego Krajobrazu jest Dolina Wełny i Rynna Gołaniecko-Wągrowiecka zlokalizowana w odległości ok. 2,2 km od granicy opracowania. W odległości ok. 11 km na południe od obszaru opracowania planu przebiega granica Parku Krajobrazowego Puszcza Zielonka wraz z otuliną. Z uwagi na charakter planu oraz jego położenie względem obszarów chronionych nie przewiduje się negatywnego oddziaływania na ich cele i przedmiot ochrony. Nie przewiduje się kompensacji przyrodniczej negatywnych oddziaływań. W takiej sytuacji prognoza nie przedstawia rozwiązań mających na celu zapobieganie, ograniczanie lub kompensację przyrodniczą negatywnych oddziaływań na środowisko, mogących być rezultatem realizacji zapisów planu na cele i przedmiot ochrony obszaru Natura 2000 i integralność tego obszaru.

Należy podkreślić, że plan utrzymuje dotychczasowe zagospodarowanie. Niemniej jednak, aby zapobiec negatywnym oddziaływaniom na środowisko w zapisach projektu planu wprowadzono następujące rozwiązania, mające na celu minimalizację negatywnych oddziaływań na środowisko, w tym na obszar Natura 2000:

- zakaz lokalizacji przedsięwzięć mogących zawsze znacząco oddziaływać na środowisko oraz potencjalnie znacząco oddziaływać na środowisko z dopuszczeniem inwestycji celu publicznego oraz z dopuszczeniem lokalizacji przedsięwzięć mogących potencjalnie znacząco oddziaływać na środowisko w zakresie gospodarowania wodą w rolnictwie - będzie to miało istotny wpływ na zachowanie norm jakości środowiska określonych w odpowiednich przepisach prawa,
- nakaz gromadzenia i zagospodarowania odpadów, zgodnie z przepisami odrębnymi,
- ochronę powierzchni ziemi, powietrza i wód, zgodnie z przepisami odrębnymi.

Ponadto ochrona wód powinna być realizowana poprzez maksymalne ograniczenie zanieczyszczeń do gruntu.

## **10. ROZWIĄZANIA ALTERNATYWNE DO ROZWIĄZAŃ ZAWARTYCH W PROJEKTOWANYM DOKUMENCIE BIORĄC POD UWAGĘ CELE I GEOGRAFICZNY ZASIĘG DOKUMENTU ORAZ CELE I PRZEDMIOT OCHRONY OBSZARU NATURA 2000**

Zgodnie z obowiązującymi przepisami gmina samodzielnie gospodarując przestrzenią, nie może czynić tego dowolnie. Według ustawy o planowaniu i zagospodarowaniu przestrzennym, w toku procedury planistycznej organy gminy rozważają interesy wszystkich stron, a sytuacje konfliktowe rozstrzygane są zgodnie z obowiązującym prawem. Projekt planu opracowywany jest przy udziale organów rządowych i samorządowych, które zgodnie ze swoimi kompetencjami opiniują lub uzgadniają ustalenia projektu planu. Ponadto ustalenia planu nie mogą pozostawać w sprzeczności z ustaleniami Studium uwarunkowań i kierunków zagospodarowania przestrzennego miasta i gminy Skoki. Studium jako dokument określający politykę przestrzenną gminy wskazuje kierunki rozwoju dla poszczególnych terenów z uwzględnieniem wszystkich uwarunkowań. Tak więc stwierdzić można, że już na etapie opracowywania studium rozważane są alternatywne kierunki zagospodarowania, a plany miejscowe jedynie doprecyzowują i uszczegóławiają parametry zabudowy oraz zagospodarowania terenu. Ustawa przewiduje również udział społeczeństwa poprzez możliwość składania wniosków lub uwag do projektu. Tak więc ostateczna wersja planu stanowi kompromis pomiędzy interesem osób prywatnych oraz uwarunkowaniami przyrodniczymi i społeczno-gospodarczymi, które reprezentowane są przez organy rządowe i samorządowe.

Alternatywnym rozwiązaniem może być w tym wypadku – brak realizacji inwestycji, brak uchwalenia planu. Zgodnie z przepisami prawa w tym wariantcie możliwa jest realizacja zabudowy na podstawie wydawanych decyzji o warunkach zabudowy, które nie muszą uwzględniać ustaleń zawartych w Studium uwarunkowań i kierunków zagospodarowania przestrzennego. W związku z tym niepokojąca byłaby sytuacja zabudowy terenów (także sposób chaotyczny i nieuporządkowany), mogąca w negatywny sposób wpływać na środowisko oraz prowadzić do powstawania konfliktów społecznych i przestrzennych.

Ocenia się, że przyjęta lokalizacja uwzględni cele, przedmiot ochrony i integralność ustanowionych na terenie gminy Skoki obszarów chronionych.

## **11. STRESZCZENIE W JĘZYKU NIESPECJALISTYCZNYM**

Prognoza oddziaływania na środowisko jest częścią strategicznej oceny oddziaływania na środowisko. Sporządza się ją na podstawie ustawy z dnia 3 października 2008 r. o udostępnianiu informacji o środowisku i jego ochronie, udziale społeczeństwa w ochronie środowiska oraz o ocenach oddziaływania na środowisko. Zgodnie z art. 46 ust. 1 pkt 1 powyższej ustawy, przeprowadzenie strategicznej oceny oddziaływania na środowisko wymagane jest m.in. przy opracowywaniu projektów miejscowych planów zagospodarowania przestrzennego gmin wyznaczających ramy dla późniejszych realizacji przedsięwzięć mogących znacząco oddziaływać na środowisko oraz zgodnie z art. 46 ust. 2 projektów zmian takich dokumentów. Przedmiotem oceny zawartej w niniejszej prognozie są ustalenia projektu miejscowego planu zagospodarowania przestrzennego obejmującego północną część obrębu Lechlin, którego zakres został określony w Uchwale Nr XLIV/362/2022 Rady Miejskiej Gminy Skoki z dnia 26 maja 2022 r. w sprawie przystąpienia do sporządzenia miejscowego planu zagospodarowania przestrzennego

obejmującego północną część obrębu Lechlin. Omawiany projekt planu zawiera ustalenia, o których mowa w art. 15 ust. 2 ustawy o planowaniu i zagospodarowaniu przestrzennym. Obszar objęty planem obejmuje powierzchnię około 20 ha.

W granicach obszaru objętego projektem planu aktualnie nie obowiązują ustalenia żadnego miejscowego planu zagospodarowania przestrzennego. W odległości ok. 2,0 km w kierunku południowym od granic opracowania obowiązują ustalenia miejscowego planu zagospodarowania przestrzennego obejmującego część miejscowości Roszkówko – Uchwała Nr XXXIV/297/2021 Rady Miejskiej Gminy Skoki z dnia 4 listopada 2021 r.

Strategiczna ocena oddziaływania na środowisko przebiegała równocześnie z opracowywaniem projektu miejscowego planu. Wpierw dokonano wizji terenowej oraz analizy istniejących materiałów charakteryzujących obszar opracowania jak również jego stan środowiska.

Celem regulacji zawartych w ustaleniach planu jest m.in.:

- ochrona gruntów rolnych przed niekontrolowaną zabudową;
- zachowanie walorów krajobrazowych.

Dokonując analizy i oceny stanu poszczególnych komponentów środowiska w oparciu o wyniki pomiarów uzyskanych w ramach państwowego monitoringu środowiska lub innych dostępnych źródeł należy pamiętać, że muszą się one odnosić do obszaru objętego projektem planu. Analizę skutków realizacji postanowień projektu planu zaleca się prowadzić w cyklu 4-letnim – w odniesieniu do materiałów opracowywanych na potrzeby Gminnego Programu Ochrony Środowiska. Najistotniejsza z punktu widzenia projektowanego dokumentu jest kontrola stanu jakościowego wód podziemnych.

Obszar objęty planem położony jest w południowej części powiatu wągrowieckiego (w odległości ok. 170 km od najbliższej granicy państwa), więc nie ma podstaw do prognozowania dalekosiężnych, transgranicznych oddziaływań.

Według regionalizacji fizycznogeograficznej Polski Kondrackiego (1994) gmina Skoki należy do podprowincji Pojezierze Południowobałtyckie, makroregionu Pojezierze Wielkopolskie oraz mezoregionów Pojezierze Gnieźnieńskie i Pojezierze Chodzieskie. Zgodnie z Programem Ochrony Środowiska dla Miasta i Gminy Skoki na lata 2017-2020, gmina Skoki zajmuje obszar 19 852 ha, z czego miasto Skoki zajmuje 1 120 ha. Gmina leży w południowej części powiatu wągrowieckiego i od północy graniczy z gminami Rogoźno (powiat obornicki) oraz Wągrowiec i Mieścisko (powiat wągrowiecki), od wschodu z gminą Kłecko (powiat gnieźnieński), od południa z gminą Kiszkowo (powiat gnieźnieński), a od zachodu z gminą Murowana Goślina (powiat poznański). Przez obszar Gminy nie przebiega żadna droga krajowa. Na terenie gminy Skoki zlokalizowane są dwie drogi wojewódzkie: nr 196 i nr 197 oraz linia kolejowa nr 356 relacji Poznań Wschód – Bydgoszcz Główna, a także nieczynna linia kolejowa nr 385 łącząca stację Janowiec Wielkopolski ze stacją Skoki.

Klimat gminy Skoki znajduje się pod przeważającymi wpływami mas powietrza polarno-morskiego napływającego z Atlantyku oraz polarno-kontynentalnego z Europy Wschodniej i Azji. Według regionalizacji rolniczo-klimatycznej R. Gumińskiego gmina Skoki położona jest w obrębie Dzielnicy Środkowej (VII).

Odnośnie oceny jakości powietrza atmosferycznego, zgodnie ze zmianami wprowadzonymi do ustawy *Prawo ochrony środowiska* obszar gminy Skoki przydzielono do strefy wielkopolskiej, obejmującej całe województwo poza aglomeracją poznańską. Pełna ocena stanu czystości powietrza obejmuje następujące zanieczyszczenia: dwutlenek azotu, dwutlenek siarki, benzen, ołów, arsen, nikiel, kadm, benzo(a)piren, pył PM 10, pył PM 2,5, ozon i tlenek węgla.



Wynikiem oceny jest zaliczenie strefy do jednej z poniższych klas:

- klasa A – jeżeli stężenia zanieczyszczenia na terenie strefy nie przekraczają odpowiednio poziomów dopuszczalnych lub poziomów docelowych;
- klasa B – jeżeli stężenia zanieczyszczeń na terenie strefy przekraczają poziomy dopuszczalne, lecz nie przekraczają poziomów dopuszczalnych powiększonych o margines tolerancji;
- klasa C – jeżeli stężenia zanieczyszczeń na terenie strefy przekraczają poziomy dopuszczalne lub poziomy docelowe powiększone o margines tolerancji, a w przypadku gdy margines tolerancji nie jest określony – poziomy dopuszczalne lub poziomy docelowe;
- klasa D1 – jeżeli poziom stężeń ozonu nie przekracza poziomu celu długoterminowego;
- klasa D2 – jeżeli poziom stężeń ozonu przekracza poziom celu długoterminowego.

W 2022 roku wykonano ocenę jakości powietrza w województwie wielkopolskim za rok 2021. Dla poziomu dopuszczalnego dla: dwutlenku siarki, dwutlenku azotu, ołowiu, benzenu, tlenku węgla oraz poziomu docelowego ozonu, kadmu, arsenu i niklu wszystkie strefy zaliczono do klasy A. Dla pyłu zawieszonego PM10 oraz benzo(a)pirenu strefa wielkopolska uzyskała klasę C. Z kolei aglomeracja poznańska dla pyłu zawieszonego PM10 uzyskała klasę A, a dla benzo(a)pirenu klasę C. Dokonując oceny stref dla pyłu zawieszonego PM2,5 dla poziomu dopuszczalnego II fazy – wartości obowiązującej od roku 2020 – strefa aglomeracja poznańska uzyskała klasę A1, natomiast strefa wielkopolska uzyskała klasę C1.

Klasa strefy jest określana na podstawie stężeń występujących w rejonach potencjalnie najbardziej zanieczyszczonych daną substancją. W rezultacie, nawet niezbyt rozległy obszar przekroczeń wartości normatywnych będzie miał wpływ na wynik klasyfikacji całej strefy o dużym obszarze. Z tego względu ważne jest podkreślenie faktu, że zaliczenie strefy do klasy C pod względem niektórych substancji nie oznacza złej jakości powietrza na całym jej terenie, a jest jedynie sygnałem, że w granicach strefy istnieją obszary wymagające podjęcia i prowadzenia działań na rzecz poprawy jakości powietrza.

Oprócz oceny pod kątem ochrony zdrowia badano również jakość powietrza z uwzględnieniem kryteriów dla ochrony roślin. Badania wykonano wyłącznie dla strefy wielkopolskiej, określając stężenie zanieczyszczeń: ozonem, dwutlenkiem siarki i tlenkami azotu. We wszystkich trzech przypadkach zakwalifikowano ją do klasy A. W dodatkowej klasyfikacji w odniesieniu do poziomu celu długoterminowego strefie przypisano klasę D2.

Z uwagi na rozległy obszar i uogólnienie wyników dla strefy wielkopolskiej, stan jakości powietrza atmosferycznego w gminie Skoki może być lepszy od przydzielonych klas.

Na terenie gminy Skoki, zgodnie z „Rejestrze osuwisk i terenów zagrożonych ruchami masowymi”, zlokalizowano jedno osuwisko w miejscowości Potrzebanowo oraz dwa tereny zagrożone ruchami masowymi (w miejscowości Budziszewice oraz mieście Skoki). Występują również złoża kopalin pospolitych – kruszywa naturalnego (piasków i żwirów) oraz złoża torfu.

Obszar gminy położony jest w zlewni rzeki Małej Wełny, która jest głównym ciekim przepływającym przez teren gminy. Mała Wełna jest lewym dopływem rzeki Wełna i na obszarze gminy przebiega na długości ok. 25 km. Na terenie gminy jej podstawowymi dopływami są: Kanał Roszkowo-Popowo, Kanał Dzwonowski oraz Kanał Płaskowo-Pomarzany. Większość z tych cieków zasilana jest przez wody z rowów melioracyjnych oraz sieci drenarskich znajdujących się na polach uprawnych. Na terenie gminy Skoki występuje 12 zbiorników jeziornych, spośród których dominują jeziora rynnowe pochodzenia lodowcowego. Zgodnie z mapą hydrograficzną podłoże na terenach zurbanizowanych

stanowią przeważnie grunty o słabej i zróżnicowanej przepuszczalności. W centralnej części gminy przeważają piaski i skały lite silnie uszczelnione o średniej przepuszczalności. Głównie wzdłuż cieków wodnych oraz w północnej części gminy zlokalizowane są grunty organiczne o zmiennej przepuszczalności. We wschodniej zaś części przeważają gliny i pyły o słabej przepuszczalności.

Zgodnie z Aktualizacją planu gospodarowania wodami na obszarze dorzecza gmina Skoki położona jest w częściowo w zasięgu Jednolitej Części Wód Podziemnych (JCWPd) nr 42 oraz częściowo w zasięgu Jednolitej Części Wód Podziemnych (JCWPd) nr 60.

Zgodnie z danymi podanymi w Statystycznym Vademecum Samorządowca 2020, powierzchnia lasów ogółem w gminie Skoki wynosi 7088 ha, a wskaźnik lesistości wynosi 35,7% (stan na rok 2018). Na terenie gminy Skoki znajdują się następujące formy ochrony przyrody:

- a) Park Krajobrazowy „Puszcza Zielonka” wraz z otuliną,
- b) Obszar Natura 2000 „Stawy Kiszowskie” [PLH 300050],
- c) Użytek ekologiczny „Uroczysko Pomarzanki,
- d) Użytek ekologiczny „Uroczysko Smolarki”.

Ponadto na terenie gminy zlokalizowane są 22 pomniki przyrody, z czego 16 stanowią pojedyncze drzewa (w większości są to dęby szypułkowe), 5 stanowią aleje lub grupy drzew oraz 1 pomnik stanowi głąz narzutowy (gnejs). Bezpośrednio przy zachodniej granicy gminy zlokalizowany jest Obszar chronionego krajobrazu „Dolina Wełny i Rynna Gołaniecko – Wągrowiecka”, który powstał na podstawie uchwały nr IX/56/89 Wojewódzkiej Rady Narodowej w Pile z dnia 31 maja 1989 roku w sprawie ustanowienia obszarów chronionego krajobrazu w województwie pilskim. Zajmuje on powierzchnię 22 640 ha.

Obszar projektu planu zlokalizowany jest w miejscowości Lechlin, która położona jest w północnej części gminy Skoki, przy granicy z gminą Wągrowiec, w odległości ok. 5,5 km od centrum miasta Skoki. Opracowywany teren w całości użytkowany jest rolniczo. Wzdłuż wschodniej i północnej granicy projektu planu zlokalizowane są dwie drogi. Pierwsza z nich to droga wojewódzka nr 196, o nawierzchni asfaltowej, zapewniająca połączenie komunikacyjne gminy Skoki z gminą Wągrowiec. Obszar opracowania planu graniczy: od północy z drogą nieutwardzoną oraz z gruntami rolnymi położonymi w gminie Wągrowiec, od południa z gruntami leśnymi, od wschodu drogą wojewódzką nr 196, natomiast od zachodu z gruntami rolnymi oraz gruntami zabudowanymi, zlokalizowanymi wzdłuż ciągów komunikacyjnych. W kierunku północno-zachodnim, na terenie gminy Wągrowiec, zlokalizowana jest również zabudowa mieszkaniowa jednorodzinna. W dalszym sąsiedztwie dominują tereny rolnicze oraz leśne.

Obszar objęty opracowaniem położony jest w granicach jednolitej części wód powierzchniowych Dopływ z jez. Starckiego, którego ogólny stan wód określono jako zły.

Obszar objęty planem znajduje się w zasięgu Głównego Zbiornika Wód Podziemnych nr 143 „Subzbiornik Inowrocław – Gniezno”.

Grunty znajdujące się w granicach opracowania nie zostały ujęte w „Rejestrze osuwisk i terenów zagrożonych ruchami masowymi” jako tereny potencjalnie zagrożone ruchami masowymi lub osuwiska. Na terenie objętym projektem planu nie występują złoża kopalin o zasobach ustalonych w dokumentacjach przyjętych/zatwierdzonych przez Starostę Wągrowieckiego. Na obszarze objętym opracowaniem występują piaski i skały lite silnie uszczelnione o średniej przepuszczalności, gliny i pyły o słabej przepuszczalności oraz grunty organiczne o zmiennej przepuszczalności.

Źródła emisji zanieczyszczeń do atmosfery na obszarze opracowania projektu planu mogą być związane z ruchem samochodowym na drodze gminnej oraz drodze wojewódzkiej,

znajdujących się w pobliżu analizowanego terenu (spaliny samochodowe), ogrzewaniem budynków zlokalizowanych w pobliżu obszaru opracowania (głównie w kierunku północno-zachodnim) oraz pracą maszyn rolniczych.

Na analizowanym terenie nie występują formy ochrony przyrody określone w ustawie z dnia 16 kwietnia 2004 roku o ochronie przyrody. Najbliżej położonym obszarem Natura 2000 jest Buczyna w Długiej Goślinie PLH300056 zlokalizowana w odległości ok. 11 km w kierunku południowo-zachodnim od granic opracowania. Najbliżej położonym Obszarem Chronionego Krajobrazu jest Dolina Wełny i Rynna Gołaniecko-Wągrowiecka zlokalizowana w odległości ok. 2,2 km od granicy opracowania. W odległości ok. 11 km na południe od obszaru opracowania planu przebiega granica Parku Krajobrazowego Puszcza Zielonka wraz z otuliną.

Najbliższe stacje telefonii komórkowej zlokalizowane są w granicach miasta Skoki w odległości ok. 5,0 km w kierunku południowym od granic opracowania planu.

W przypadku braku realizacji projektowanego dokumentu na terenie objętym projektem planu istnieje potencjalna możliwość wprowadzenia zabudowy na podstawie decyzji o warunkach zabudowy. Wobec faktu, iż decyzja o warunkach zabudowy odnosi się do zabudowy zlokalizowanej w sąsiedztwie oraz nie musi uwzględniać ustaleń Studium uwarunkowań i kierunków zagospodarowania przestrzennego, w przypadku braku realizacji planu istnieje realne zagrożenie degradacji tego terenu, poprzez chaotyczne zagospodarowanie bez spójnych, całościowych rozwiązań komunikacyjnych, co generować może konflikty środowiskowe. W wyniku prowadzonych prac budowlanych (budowa budynków, dróg czy prowadzenie sieci infrastruktury technicznej) zostanie przekształcona powierzchnia ziemi oraz usunięta roślinność. Budowa budynków czy dróg wiązać się może także z niwelacją terenu, co będzie miało bezpośredni wpływ na powierzchnię i ukształtowanie gruntów oraz pośredni na sływy wód powierzchniowych i podziemnych. W tym przypadku zmniejszeniu ulegnie również powierzchnia biologicznie czynna terenu, przez co zmniejszone zostaną możliwości infiltracyjne gruntów, co w najgorszym przypadku powodować może występowanie lokalnych podtopień. W wyniku wprowadzenia na tereny użytkowane rolniczo, zabudowy mieszkaniowej w oparciu o decyzje o warunkach zabudowy na obszarze objętym planem pogorszyć się mogą warunki klimatyczne. Wprowadzanie nowej zabudowy przyczynia się do zmniejszania powierzchni terenów wolnych od zabudowy na rzecz przestrzeni stechnizowanych, co skutkować będzie dalszym ograniczaniem możliwości migracyjnych i adaptacyjnych związanych ze zmianami klimatycznymi. Źródłem zanieczyszczenia powietrza na etapie budowy w czasie realizacji robót budowlanych będzie praca silników: urządzeń budowlanych, sprzętu oraz samochodów transportowych spalających głównie olej napędowy oraz prace spawalnicze. W bliskim sąsiedztwie obszaru opracowania zlokalizowane są tereny rolnicze oraz leśne, a w dalszej odległości w kierunku południowym zabudowania mieszkaniowe oraz zagrodowe miejscowości Lechlin. W kierunku północno-zachodnim, na terenie gminy Wągrowiec, zlokalizowana jest również zabudowa mieszkaniowa jednorodzinna. W związku z powyższym zasadne jest sporządzenie przedmiotowego dokumentu, który zapewni ochronę terenów rolniczych oraz umożliwi prawidłowe zagospodarowanie wskazanego terenu minimalizując ryzyko powstania potencjalnych kolizji.

Przeprowadzona analiza uwarunkowań środowiska przyrodniczego pozwala na sformułowanie pozostałych problemów istotnych z punktu widzenia projektowanego dokumentu. Najistotniejsze z punktu widzenia projektowanego planu są:

- aktualny zły stan JCWP Dopływ z jez. Starskiego (RW60001718656),
- istniejąca działalność rolnicza w kontekście położenia w granicach JCWP Dopływ z jez.

Starskiego zaliczonej do wrażliwych na zanieczyszczenie związkami azotu ze źródeł rolniczych,

– ochrona rolniczej przestrzeni produkcyjnej przed niekontrolowaną zabudową.

Z uwagi na charakter istniejącego zagospodarowania oraz projektowaną funkcję, która ma utrzymać dotychczasowe przeznaczenie terenu – tereny rolnicze, nie wprowadzając przy tym możliwości lokalizacji nowych budynków, skutki realizacji miejscowego planu zagospodarowania przestrzennego nie wpłyną negatywnie na różnorodność biologiczną, faunę i florę. Obszar projektu planu zlokalizowany jest w miejscowości Lechlin, która położona jest w północnej części gminy Skoki, na granicy z gminą Wągrowiec, w odległości ok. 5,5 km od centrum miasta Skoki. Opracowywany teren w całości użytkowany jest rolniczo. Wzdłuż wschodniej i północnej granicy projektu planu zlokalizowane są dwie drogi. Pierwsza z nich to droga wojewódzka nr 196, o nawierzchni asfaltowej, zapewnia połączenie komunikacyjne gminy Skoki z gminą Wągrowiec. Obszar opracowania planu graniczy: od północy z drogą nieutwardzoną oraz z gruntami rolnymi położonymi w gminie Wągrowiec, od południa z gruntami leśnymi, od wschodu drogą wojewódzką nr 196, natomiast od zachodu z gruntami rolnymi oraz gruntami zabudowanymi, zlokalizowanymi wzdłuż ciągów komunikacyjnych. W kierunku północno-zachodnim, na terenie gminy Wągrowiec, zlokalizowana jest również zabudowa mieszkaniowa jednorodzinna. Struktura przyrodnicza obszaru kształtowana jest przede wszystkim przed tereny rolnicze, związane z uprawą. Tereny rolnicze nie sprzyjają różnicowaniu biologicznemu flory, z uwagi na wprowadzanie pojedynczego gatunku roślin uprawnych na znacznym areale gruntu. Z uwagi na istniejący stan zagospodarowania oraz najbliższe sąsiedztwo walory przyrodnicze przedmiotowego obszaru są wysokie. W jego granicach, podczas wizji terenowych, nie stwierdzono występowania gatunków roślin, grzybów i zwierząt objętych ochroną gatunkową.

Głównym założeniem projektu planu jest ochrona przestrzeni rolniczej na terenie miejscowości Lechlin. W zapisach projektu uchwały wprowadzony został zakaz lokalizacji budynków. Z uwagi na powyższe, realizacja założeń projektu planu, nie będzie wprowadzać żadnych dodatkowych zagrożeń dla zdrowia ludzi. Nie przewiduje się bowiem lokalizacji żadnych inwestycji, które mogłyby wiązać się z uciążliwościami dla ludzi. Plan zakazuje lokalizacji przedsięwzięć mogących zawsze znacząco oddziaływać na środowisko oraz mogących potencjalnie znacząco oddziaływać na środowisko (z wyłączeniem inwestycji celu publicznego oraz przedsięwzięć mogących potencjalnie znacząco oddziaływać na środowisko w zakresie gospodarowania wodą w rolnictwie).

Nie przewiduje się, aby projektowane zagospodarowanie terenu zwiększyć mogło negatywne oddziaływanie na zdrowie ludzi (na terenie objętym projektem planu oraz na terenach pozostających w zasięgu oddziaływania wynikającego z realizacji ustaleń planu), pod warunkiem bezwzględnego wyegzekwowania wszystkich ustaleń zawartych w planie oraz obowiązujących przepisów. Potencjalnym źródłem zagrożenia może być zatem niepełna realizacja wytycznych planu, dotyczących zapewnienia odpowiednich standardów jakości środowiska na przedmiotowym terenie. W związku z prowadzeniem działalności rolniczej możliwe jest wystąpienie negatywnego oddziaływania na ludzi w zakresie emisji substancji zapachowych. Z uwagi jednak na fakt, iż przeważającymi wiatrami na terenie gminy Skoki są wiatry zachodnie, a najbliższa zabudowa mieszkaniowa zlokalizowana w kierunku północno-zachodnim nie przewiduje się negatywnego wpływu na ludzi w powyższym zakresie.

Z uwagi na rodzaj istniejącego zagospodarowania oraz projektowane funkcje, które zapewniają ochronę terenów rolniczych, skutki realizacji miejscowego planu

zagospodarowania przestrzennego nie wpłyną negatywnie na wody powierzchniowe i podziemne. Teren nie leży w zasięgu obszarów szczególnego zagrożenia powodzią. Przyjęte zapisy w uchwale są wystarczające dla ochrony wód powierzchniowych i podziemnych w świetle obowiązujących przepisów. Istotne jest jednak prowadzenie dalszych działań kontrolnych, w celu sprawdzenia, czy inwestorzy prawidłowo realizują swoje obowiązki wynikające z obowiązujących przepisów m.in. planowego i interwencyjnego monitoringu prowadzonego przez Główny Inspektorat Ochrony Środowiska, w szczególności w zakresie prawidłowego zagospodarowania odpadów. Ochrona wód podziemnych musi być realizowana poprzez maksymalne ograniczenie zanieczyszczeń do gruntu. Źródłem potencjalnych zanieczyszczeń może być prowadzona na obszarze planu działalność rolnicza poprzez stosowanie szkodliwych nawozów. Nadmierna chemizacja rolnictwa może powodować przedostawanie się do gruntu szkodliwych związków mogących skażić glebę oraz wody gruntowe. Konieczność ochrony wód, gleby i ziemi przed zanieczyszczeniem w związku z prowadzeniem gospodarki rolnej określona jest w przepisach odrębnych, w tym w Ustawie o nawozach i nawożeniu z dnia 10 lipca 2007 r. oraz Rozporządzeniu Rady Ministrów z dnia 12 lutego 2020 r. w sprawie przyjęcia „Programu działań mających na celu zmniejszenie zanieczyszczenia wód azotanami pochodzącymi ze źródeł rolniczych oraz zapobieganie dalszemu zanieczyszczeniu”.

Nie przewiduje się, aby projektowane zagospodarowanie terenu zwiększyć mogło negatywne oddziaływanie na klimat i powietrze (na terenie objętym projektem planu oraz na terenach pozostających w zasięgu oddziaływania wynikającego z realizacji ustaleń planu), pod warunkiem bezwzględnego wyegzekwowania wszystkich ustaleń zawartych w planie oraz obowiązujących przepisów.

W zapisach projektu planu dopuszczono budowę nowych sieci i urządzeń infrastruktury technicznej oraz budowli związanych z infrastrukturą techniczną, a także rozbiórkę, przebudowę, rozbudowę i odbudowę istniejących sieci i urządzeń infrastruktury technicznej, zgodnie z przepisami odrębnymi. Wobec powyższego przekształcenia powierzchni ziemi mogą nastąpić podczas prac ziemnych związanych z działaniami powiązаныmi z infrastrukturą techniczną. Ponadto plan nie wprowadza możliwości lokalizacji nowych budynków. Zatem bezpośrednie skutki przekształcające powierzchnię ziemi w okresie realizacji wspomnianych działań będą pod względem obszarowym ograniczone wyłącznie do terenu inwestycji infrastrukturalnych. Zasięg oddziaływania będzie zatem miejscowy, nie wykraczający poza teren prowadzonych prac. Czas oddziaływania, a więc czas prowadzenia prac budowlanych należy uznać za krótkookresowy.

Obszar objęty planem położony jest w północnej części miejscowości Lechlin, w sąsiedztwie obszarów leśnych i rolniczych z nielicznymi enklawami zabudowań. Zapisy projektu planu pozwolą we właściwy sposób kształtować strefę wizualno-krajobrazową pozostawiając przestrzeń otwartą bez możliwości zabudowy. Uchwalenie przedmiotowego planu ochroni krajobraz rolniczy przed niekontrolowanym zabudowaniem na podstawie wydawanych decyzji o warunkach zabudowy.

Ustalenia miejscowego planu nie zmieniają dotychczasowego użytkowania gruntów, dlatego nie przewiduje się zwiększonego wpływu na zasoby naturalne. Wpływ na zasoby naturalne może być związany z prowadzeniem działalności rolniczej na przedmiotowych terenach.

Zgodnie ze stanowiskiem Wielkopolskiego Wojewódzkiego Konserwatora Zabytków przedmiotowy obszar nie znajduje się na terenie objętym ochroną konserwatorską w formie wpisu do rejestru zabytków. Na analizowanym terenie nie występują również zabytki wpisane indywidualnie do rejestru zabytków oraz zabytki nieruchome ujęte w gminnej ewidencji

zabytków. Na terenie objętym miejscowym planem nie są zlokalizowane również żadne zewidencjonowane stanowiska archeologiczne.

Poprzez realizację założeń projektu planu obecna wartość terenu nie zostanie umniejszona, z uwagi na to, że plan wprowadza funkcję ochronną dla terenów cennych rolniczo. Zapisy projektu planu pozwolą we właściwy sposób kształtować sferę wizualno-krajobrazową omawianego obszaru.

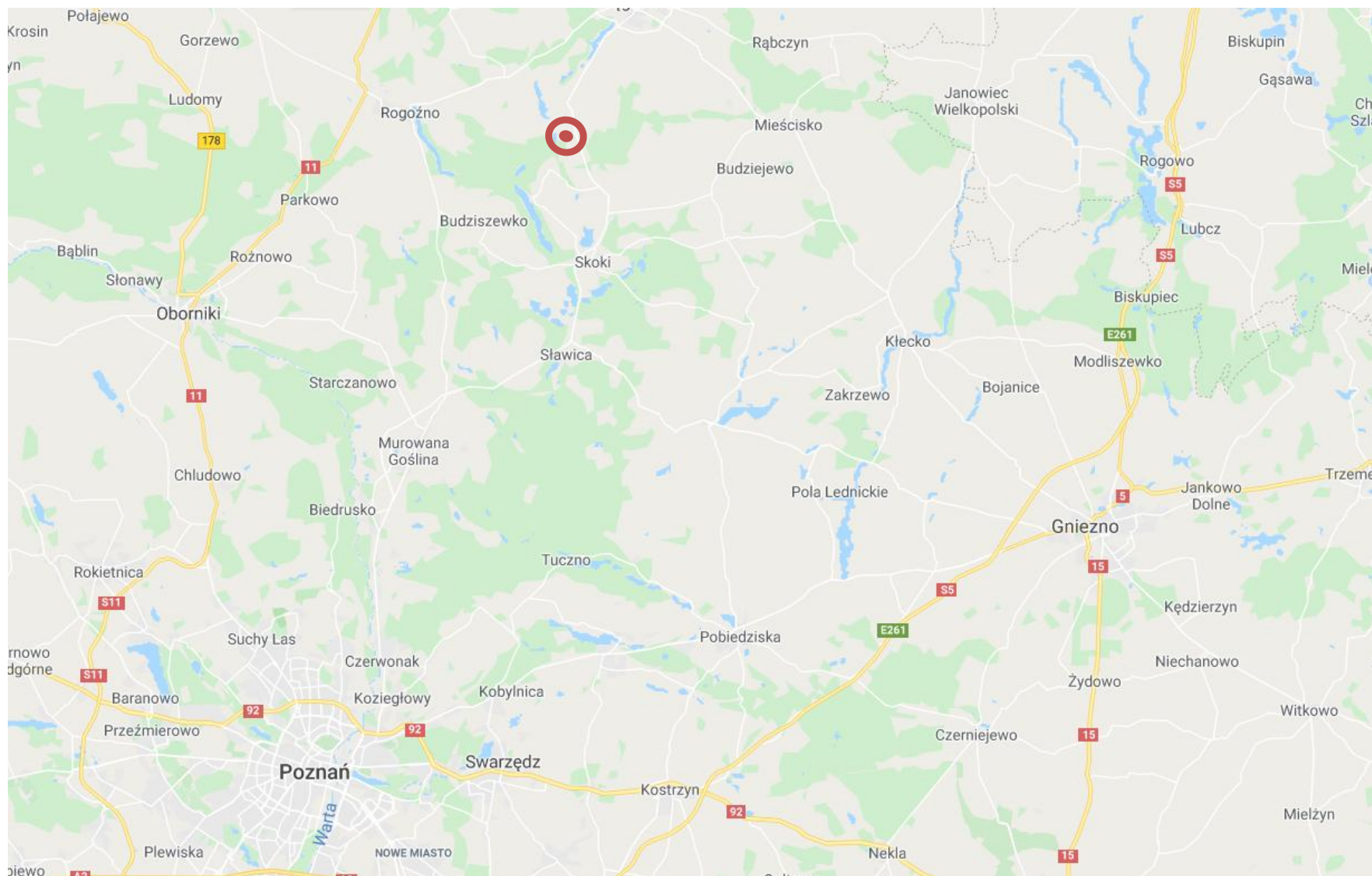
W wyniku analizy zapisów w odniesieniu do środowiska przyrodniczo-kulturowego stwierdzono, że projekt miejscowego planu odpowiada celom ochrony środowiska na wszystkich szczeblach (międzynarodowym, wspólnotowym, krajowym). Zgodnie z ustawą Prawo ochrony środowiska, w miejscowym planie zagospodarowania przestrzennego należy zapewnić warunki utrzymania równowagi przyrodniczej i racjonalną gospodarkę zasobami środowiska. Z uwagi na charakter planu oraz jego położenie względem obszarów chronionych nie przewiduje się negatywnego oddziaływania na ich cele i przedmiot ochrony. Nie przewiduje się kompensacji przyrodniczej negatywnych oddziaływań. W takiej sytuacji prognoza nie przedstawia rozwiązań mających na celu zapobieganie, ograniczanie lub kompensację przyrodniczą negatywnych oddziaływań na środowisko, mogących być rezultatem realizacji zapisów planu na cele i przedmiot ochrony obszaru Natura 2000 i integralność tego obszaru.

Zgodnie z obowiązującymi przepisami gmina samodzielnie gospodarując przestrzenią, nie może czynić tego dowolnie. Według ustawy o planowaniu i zagospodarowaniu przestrzennym, w toku procedury planistycznej organy gminy rozważają interesy wszystkich stron, a sytuacje konfliktowe rozstrzygane są zgodnie z obowiązującym prawem. Projekt planu opracowywany jest przy udziale organów rządowych i samorządowych, które zgodnie ze swoimi kompetencjami opiniują lub uzgadniają ustalenia projektu planu. Ponadto ustalenia planu nie mogą pozostawać w sprzeczności z ustaleniami Studium uwarunkowań i kierunków zagospodarowania przestrzennego miasta i gminy Skoki. Studium jako dokument określający politykę przestrzenną gminy wskazuje kierunki rozwoju dla poszczególnych terenów z uwzględnieniem wszystkich uwarunkowań. Tak więc stwierdzić można, że już na etapie opracowywania studium rozważane są alternatywne kierunki zagospodarowania, a plany miejscowe jedynie doprecyzowują i uszczegóławiają parametry zabudowy oraz zagospodarowania terenu. Ustawa przewiduje również udział społeczeństwa poprzez możliwość składania wniosków lub uwag do projektu. Tak więc ostateczna wersja planu stanowi kompromis pomiędzy interesem osób prywatnych oraz uwarunkowaniami przyrodniczymi i społeczno-gospodarczymi, które reprezentowane są przez organy rządowe i samorządowe.

Alternatywnym rozwiązaniem może być w tym wypadku – brak realizacji inwestycji, brak uchwalenia planu. Zgodnie z przepisami prawa w tym wariantcie możliwa jest realizacja zabudowy na podstawie wydawanych decyzji o warunkach zabudowy, które nie muszą uwzględniać ustaleń zawartych w Studium uwarunkowań i kierunków zagospodarowania przestrzennego. W związku z tym niepokojąca byłaby sytuacja zabudowy terenów (także sposób chaotyczny i nieuporządkowany), mogąca w negatywny sposób wpływać na środowisko oraz prowadzić do powstawania konfliktów społecznych i przestrzennych.

Podsumowując należy założyć, że przy stosowaniu się do wytycznych prognozy, a także przy kontroli przez odpowiednie służby prowadzonych inwestycji oraz przy przestrzeganiu zasad zagospodarowania wynikających z planów miejscowych, proponowane w planie sposoby zagospodarowania nie spowodują degradacji środowiska przyrodniczego. Projekt planu można więc uznać za zgodny z zasadami ochrony środowiska.

## Załącznik 1



 - orientacyjna lokalizacja terenu objętego planem

## Załącznik 2

### OŚWIADCZENIE

do prognozy oddziaływania na środowisko projektu Miejscowego planu zagospodarowania przestrzennego obejmującego północną część obrębu Lechlin.

Oświadczam, że spełniam wymagania zawarte w art. 74 a ustawy z dnia 3 października 2008 r. o udostępnianiu informacji o środowisku i jego ochronie, udziale społeczeństwa w ochronie środowiska oraz o ocenach oddziaływania na środowisko (t.j. Dz. U. z 2022 r. poz. 1029 z późn. zm.) potrzebne do sporządzania prognoz oddziaływania na środowisko.

Jestem świadoma odpowiedzialności karnej za składanie fałszywego oświadczenia.

A handwritten signature in blue ink, appearing to read 'Jamburich', is positioned to the right of the text.